



AGENCE LOCALE DE L'ÉNERGIE ET DU CLIMAT
MÉTROPOLE BORDELAISE ET GIRONDE

Rapport d'activités

20 / 23

WWW.ALEC-MB33.FR



P.3 • LE MOT DE LA PRÉSIDENTE

P.4 • QUI SOMMES-NOUS ?

P.5 • 2023, EN CHIFFRES

P.6 • TEMPS FORTS

P.8 • NOS AMBITIONS STRATÉGIQUES

P.10 Connaître les territoires et accompagner les politiques publiques

SOUTIEN AUX COLLECTIVITÉS DANS LEURS STRATÉGIES ÉNERGIE-CLIMAT

P.14 Agir sur le patrimoine public et tertiaire

CONSEIL, EXPERTISE TECHNIQUE ET ACCOMPAGNEMENT DE PROJETS DE RÉNOVATION

P.18 Agir sur le patrimoine privé collectif des copropriétés

CONSEIL, EXPERTISE TECHNIQUE ET ACCOMPAGNEMENT DE PROJETS DE RÉNOVATION

P.22 Agir sur le développement des énergies renouvelables thermiques et électriques

CONSEIL, EXPERTISE TECHNIQUE ET ANIMATION TERRITORIALE

P.26 Rassembler les acteurs de la transition énergétique

RÉSEAUX, ÉCHANGES ET DIFFUSION

P.30 Informer et communiquer

VALORISATION DES ACTIVITÉS DE L'ALEC ET DE SES PARTENAIRES

P.31 • BILAN FINANCIER

P.32 • LA VIE DE L'AGENCE

P.37 • NOS ADHÉRENTS 2023

Le mot de la Présidente...

Décarbonation des territoires, réduction des consommations, aides à la rénovation énergétique du patrimoine, accélération de la production de la chaleur et de l'électricité renouvelables, sont au centre des préoccupations des collectivités et des citoyens.

Depuis ses nouveaux locaux au Parc Eunice Newton inaugurés en 2023, l'Alec renforce **bien-être au travail, coopération** et **transversalité** au sein de son équipe. Expertise technique, réactivité sont toujours au rendez-vous à travers le **conseil de proximité, l'animation territoriale, l'accompagnement des porteurs de projets** dans leurs **démarches durables**, la **maîtrise de l'énergie**, et le développement des **énergies renouvelables**.

Forte de ses 16 ans d'activités, l'Alec a su se mobiliser et se placer comme **l'agence d'ingénierie incontournable de la transition énergétique** en Gironde. Elle est capable de faire émerger des **solutions concrètes, adaptées et locales** à la hauteur des enjeux énergétiques de notre territoire, toujours avec **objectivité, neutralité** et **indépendance**.

En 2023, le projet associatif donne une **nouvelle dimension** sur les missions de l'agence tout en préservant le solide savoir-faire des salarié·es. En réponse aux **ambitions stratégiques** de ses membres fondateurs, l'Alec favorise la montée en compétences et ouvre la voie sur des **nouveaux chantiers à explorer à horizon 2026**. Les sujets en lien avec les besoins de froid, la séquestration carbone, l'adaptation au changement climatique, la rénovation énergétique des petites copropriétés, les communautés énergétiques et citoyennes...viennent ainsi enrichir le programme d'actions de l'Alec !

Et rien ne serait possible sans les **multiples partenariats** avec les différents acteurs départementaux, régionaux et européens. L'Alec embarque et implique tout le monde avec beaucoup de pédagogie : chacun apporte sa pierre à l'édifice autour de la table pour co-construire les solutions de demain.

Je vous invite à retrouver les premières déclinaisons de ce projet stratégique en découvrant les **actions phares et innovantes qui constituent les « Pépites de l'Alec »** en 2023 ! Ce rapport d'activités ne manque pas de témoignages qui illustrent tout le rôle clé de l'Alec sur la métropole bordelaise et en Gironde. Bonne lecture !

Claudine BICHET

Présidente de l'ALEC,

Adjointe au Maire de Bordeaux en charge des finances, du défi climatique de la transition énergétique et de l'égalité femmes-hommes ;

Vice-Présidente de Bordeaux Métropole au climat, à la transition énergétique et à la santé



Qui sommes-nous ?

L'AGENCE D'INGÉNIERIE TERRITORIALE MÉTROPOLITAINE ET DÉPARTEMENTALE

L'Alec a été créée en 2007 à l'initiative de **Bordeaux Métropole, du Conseil Départemental de la Gironde et de la Région Nouvelle-Aquitaine**, avec le soutien de l'ADEME, et en réponse à un appel à projet européen.

Elle a pour objectif de réduire les émissions de gaz à effet de serre par la **maîtrise de l'énergie et le développement des énergies renouvelables**.

ACCOMPAGNER LA TRANSITION ÉNERGÉTIQUE DES ACTEURS PUBLICS ET PRIVÉS EN GIRONDE

L'Alec accompagne la **définition et la mise en œuvre de la transition énergétique des territoires girondins**.

Neutre, indépendante et membre du réseau Flame (Fédération des Agences Locales de l'Energie et du Climat), **l'Alec mène des activités d'intérêt général, qui ont été précisées par la loi Climat et Résilience promulguée en 2021** (article L. 211-5-1 du code de l'énergie). Elle s'engage à son initiative et sous sa responsabilité, à mettre en œuvre un **programme d'actions** répondant ainsi en partie aux enjeux et objectifs de ses partenaires et adhérents sur la métropole bordelaise et en Gironde.

5 AXES D'ACTION DEPUIS 2023

CONNAÎTRE

le territoire et accompagner les politiques publiques

AGIR

sur la maîtrise de l'énergie et le développement des énergies renouvelables

RASSEMBLER

les acteurs autour de la transition énergétique

INFORMER ET COMMUNIQUER

pour valoriser l'expertise de l'Alec et de son réseau de partenaires



Acteur d'ingénierie territoriale de proximité

Référent technique énergie-climat en Gironde

Tiers de confiance neutre et indépendant

Animateur au cœur d'un réseau multi thématique et partenarial

Producteur d'outils et de ressources clés

ANTICIPER

pour investir de nouveaux enjeux

Quelques chiffres 2023...

1^{ère} agence de l'énergie et du climat en Région Nouvelle-Aquitaine

16 ans d'existence

23 salarié·es

105 adhérent·es

• **15 territoires girondins** engagés dans des **démarches énergie-climat** avec l'Alec

• **près de 940 bâtiments** suivis dans une **stratégie de rénovation du patrimoine public et tertiaire** en Gironde

• **1 479 copropriétés, soit 61 489 logements** sur Bordeaux Métropole et en Gironde sont enregistrées sur l'outil **Coachcopro®**

• **21 projets de rénovation** ont bénéficié d'une **note d'opportunité bâtiment** de l'Alec

• **93 projets EnR thermiques** suivis par l'Alec sur les 199 inscrits dans le **Contrat Chaleur Renouvelable 2022-2025 de la Gironde**

• **30 projets** ont bénéficié d'une **note d'opportunité EnR (thermiques et électriques)** en Gironde

• **2 animations régionales** pour la filière **géothermie, le solaire photovoltaïque et l'éolien**, avec l'appui de l'ADEME et de la Région Nouvelle-Aquitaine

• **2 projets européens** co-animés par l'Alec sur le développement des **communautés énergétiques et citoyennes**

Environ 860 participant·es sensibilisé·es en 2023 au travers de **groupes d'échanges techniques, petits déjeuners adhérents, visites de sites, conférences et salons thématiques** organisés et/ou co-animés par l'Alec

AVEC LE SOUTIEN DE



Temps forts...

TRIMESTRE

•1

Appui technique à la démarche de la **stratégie bois et contribution carbone du Département de la Gironde**



Balade thermographique avec des conseils syndicaux de copropriétés à la Résidence Arcachon Marines

Groupe d'échanges PCAET Gironde sur l'**Agrivoltaïsme**



Intervention au **Conseil de Développement et de la Transition Écologique (CDTE) de Mérignac**



Petit-déjeuner adhérents **Sobriété énergétique du patrimoine public en Gironde** à la Communauté de communes des Portes de l'Entre-Deux-Mers

Journée de **sensibilisation Géothermie à Pau**




TRIMESTRE

•2

Assemblée Générale 2023
Inauguration des nouveaux locaux au Parc Eunice Newton



 Validation du **projet associatif et stratégique 2023-2026**

Note d'orientation pour l'**amélioration de l'efficacité énergétique des bâtiments sur la commune du Tourne**

Intervention aux **Assises Européennes de la Transition énergétique 2023**

Intervention au 5ème **Carrefour des Territoires** de l'ADEME et de la Région Nouvelle-Aquitaine

Petit-déjeuner adhérents **Sobriété énergétique, confort d'été et géothermie** sur le Bassin d'Arcachon-Val de l'Eyre



Contrat Chaleur renouvelable : visite de l'**installation biomasse à Léogats** pour les élus de Villenave-Rions



SANTÉ : lancement des audits énergétiques sur les 9 établissements sociaux et médico-sociaux (ESMS)

TRIMESTRE

•3

Lancement de l'AMI **Schéma Directeur de Rénovation** par le Département de la Gironde en partenariat avec le CAUE et l'Alec



Horizon Europe Masterpiece et REC4EU : réunion de lancement avec Solévent et CIRENA

Publication du Guide « **Panorama Energie-Climat en Gironde 2023 (données 2020)** »

Tournée régionale des Générateurs en Nouvelle-Aquitaine : visite de sites sur le solaire photovoltaïque à Pessac et Mérignac



TRIMESTRE

•4

Étude du **gisement solaire photovoltaïque à Belin-Beliet**



Colloque ATEE sur la **Géothermie** à Pessac
Groupe d'échanges PCAET Gironde : **Adaptation au changement climatique**

8èmes rencontres nationales FLAME



Groupe d'échanges Bordeaux Métropole : **Audit énergétique du patrimoine bâti communal**

Salon de la copropriété de la Gironde

Loi d'accélération de la production des énergies renouvelables : Intervention de l'Alec auprès des communes de La Calix et de la Communauté de communes du Pays Foyen

Élection du nouveau **Comité Social et Économique (CSE) 2023-2027**



SANTÉ : rendu des études de faisabilité de Contrat de Performance Énergétique (CPE)

Nos ambitions stratégiques à horizon 2026

VALIDATION DU PROJET ASSOCIATIF EN AVRIL 2023

La feuille de route 2023-2026 résulte d'une co-construction entre les salarié·es et la gouvernance.

L'Alec a réaffirmé ses valeurs d'expertise technique, de neutralité, d'indépendance et d'efficacité que les membres fondateurs et les acteurs publics/privés souhaitent voir portées par l'agence.



AXE 1 • CONNAÎTRE LE TERRITOIRE ET ACCOMPAGNER LES POLITIQUES PUBLIQUES

- Demeurer un **centre de ressources** pour alimenter les territoires et les projets en données et indicateurs
- Être un **partenaire incontournable** pour accompagner dans la durée l'ensemble des territoires girondins dans la construction, la mise en œuvre et le suivi de leurs démarches énergie-climat
- Décliner la **stratégie macro-territoriale à l'échelle des quartiers** pour l'ensemble des territoires girondins pour mettre en œuvre des actions plus opérationnelles

AXE 2 • AGIR SUR LA MAÎTRISE DE L'ÉNERGIE ET LE DÉVELOPPEMENT DES ÉNERGIES RENOUVELABLES

- Impulser et favoriser le **passage à l'acte des rénovations du patrimoine public** vers l'exemplarité et la réduction des émissions de gaz à effet de serre
- Renforcer le rôle de **tiers de confiance durable, neutre et indépendant** pour accompagner les rénovations performantes du parc privé en copropriété
- Devenir l'**animateur d'ingénierie territoriale référent pour le développement des EnR thermiques et électriques** en Gironde

AXE 3 • RASSEMBLER LES ACTEURS AUTOUR DE LA TRANSITION ÉNERGÉTIQUE

- Renforcer le rôle d'**animation au sein des groupes d'échanges** pour partager expertise technique et bonnes pratiques
- Améliorer les pratiques locales à travers la **coopération européenne**

AXE 4 • INFORMER ET COMMUNIQUER

- Faire de la communication un **pilier sur lequel l'équipe et les partenaires de l'Alec** peuvent s'appuyer pour développer la visibilité de l'agence et celle de son réseau
- Véhiculer la vision et les ambitions de l'Alec

AXE 5 • ANTICIPER POUR INVESTIR DE NOUVEAUX ENJEUX

- Devenir un **relais privilégié** pour mettre en relation les collectivités, les citoyens et les entreprises
- Co-construire une **pépinière d'idées** avec la gouvernance et les partenaires pour alimenter la vision stratégique et opérationnelle
- Disposer d'une certaine **autonomie financière** pour assurer le fonctionnement de la structure et le développement de nouvelles missions

DES PÉPITES QUI RÉPONDENT AUX AMBITIONS STRATÉGIQUES DÈS 2023

Les **Pépites de l'Alec** sont une source d'inspiration et un moyen de valoriser l'expertise mise en œuvre sur les territoires girondins.

Une pépite peut être : *une animation, une bonne pratique innovante, un événement, une installation, un outil ou un dispositif créatif et efficace pour sensibiliser, informer, accompagner, convaincre, éclairer...*



2023-2026
Projet associatif
et stratégique

Connaître le territoire et accompagner les politiques publiques

SOUTIEN AUX COLLECTIVITÉS DANS LEURS STRATÉGIES ÉNERGIE-CLIMAT

UN RÉFÉRENT DE L'OBSERVATION TERRITORIALE ÉNERGIE-CLIMAT EN GIRONDE

Depuis plus de 15 ans, l'Alec pilote un **observatoire Energie/Climat girondin** : il fournit des données et indicateurs permettant de planifier des politiques énergie-climat au regard des objectifs nationaux et régionaux.

L'Alec est membre du comité des partenaires de l'**Observatoire Régional Énergie, Biomasse et Gaz à effet de serre (OREGES)**. En 2023, l'Alec poursuit la mise à jour des données territoriales de la Gironde, et alimente l'outil Terristory de l'AREC Nouvelle-Aquitaine.

En partenariat avec



DONNÉES ÉNERGIE-CLIMAT 2021

40 094 GWh

Consommation d'énergie finale corrigée du climat

7 001 GWh

Production d'énergies renouvelables

4 546 M€

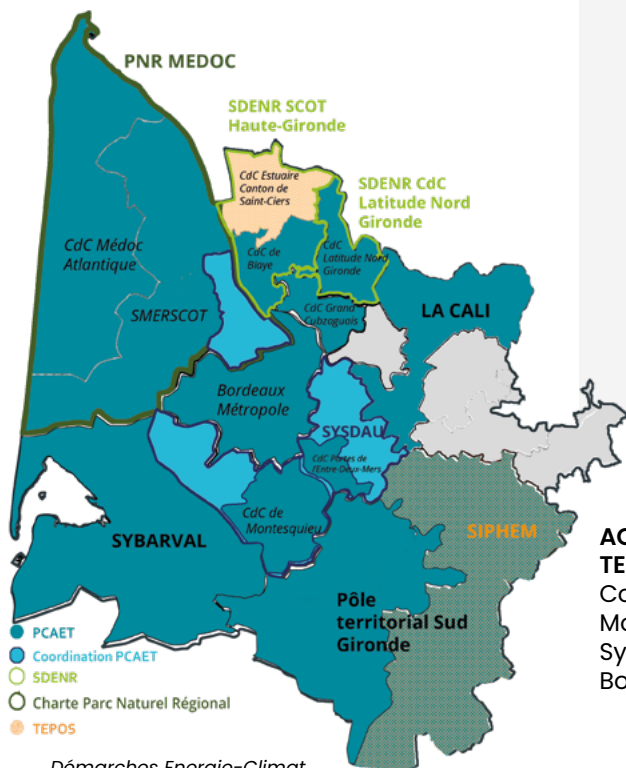
Dépense énergétique

6 747 ktCO₂eq

Emissions de GES corrigées du climat

ACTUALISATION DES DONNÉES TERRITORIALES EN 2023

Communauté de communes de Montesquieu
Sybarval
Bordeaux Métropole



- PCAET
- Coordination PCAET
- SDENR
- Charte Parc Naturel Régional
- TEPOS

Démarches Energie-Climat accompagnées par l'Alec en Gironde (2023)

UN ACTEUR INCONTOURNABLE DANS L'ANIMATION DES STRATÉGIES ÉNERGIE-CLIMAT EN GIRONDE

L'Alec accompagne les collectivités dans la réflexion et la mise en oeuvre de leurs démarches énergie-climat :

- lancement de la démarche
- partage de données énergie-climat et réalisation / actualisation du bilan énergétique territorial et présentation des résultats
- définition des objectifs et de la stratégie
- ateliers et réunions de travail : acculturation, choix des objectifs, co-construction du plan d'actions...
- mise en oeuvre du plan d'actions
- participation au dispositif de suivi et d'évaluation

DE LA STRATÉGIE À LA PLANIFICATION ÉNERGÉTIQUE DES TERRITOIRES

Dans les démarches de planification territoriale, l'Alec est présente aux côtés des collectivités afin d'identifier et prendre en compte les enjeux énergie-climat. Elle apporte des éléments de connaissance et de stratégie pour alimenter les outils et les politiques d'aménagement de territoire.

UNE EXPERTISE ÉNERGIE-CLIMAT RECONNUE DANS LE RÉSEAU DE PARTENAIRES

Véritable partenaire des collectivités, l'Alec aide l'ensemble des acteurs à s'approprier les éléments de contexte énergétique et explorer de nouvelles thématiques.

SUIVI COTECH / COPIL / ATELIERS TERRITORIAUX 2023

PCAET CDC Latitude Nord Gironde
PCAET CDC Médoc Atlantique
SDEnR SCOT Haute-Gironde
Démarche TETE PETR Cœur Entre Deux Mers

Les territoires bénéficient :

- d'une cohérence méthodologique pour suivre et comparer les territoires à différentes échelles
- d'une amélioration continue de la connaissance locale
- des études d'observation transverses sur un secteur ou une filière énergétique spécifique

DÉMARCHES DE PLANIFICATION SUIVIES EN 2023

Accompagnement de la **stratégie de déploiement du solaire photovoltaïque** sur la Communauté de communes du Pays Foyen
Aide à l'**identification des zones d'accélération des énergies renouvelables**

Début de réflexion sur la prise en compte de la problématique du **froid dans le parc bâti métropolitain**

APPUI ET SOUTIEN TECHNIQUE 2023

Séquestration carbone :
Suivi de la stratégie bois et contribution carbone du Département de la Gironde

Économies de GES et mobilité :
Aide au dossier de réponse à l'appel d'offre du programme d'actions CEE pour l'association BAM portant sur la mobilité à vélo

Intervention au sein du **Conseil de développement et de transition écologique de Mérignac**

APPUI À L'IDENTIFICATION DES ZONES D'ACCÉLÉRATION DES ÉNERGIES RENOUVELABLES

Les élu·es et agents des collectivités sont confrontés à l'envolée des prix de l'énergie mais aussi aux échéances imposées par la **loi d'accélération de la production des énergies renouvelables** (APER) promulguée le 10 mars 2023.

Très vite, **l'Alec s'est mobilisée avec le Département de la Gironde pour apporter les premières informations aux 535 communes du territoire.**

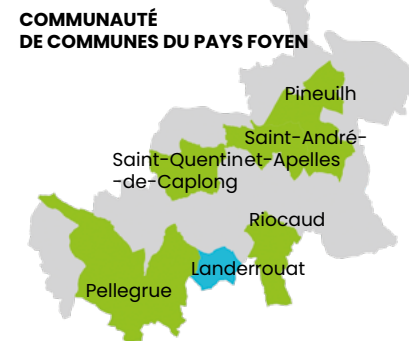
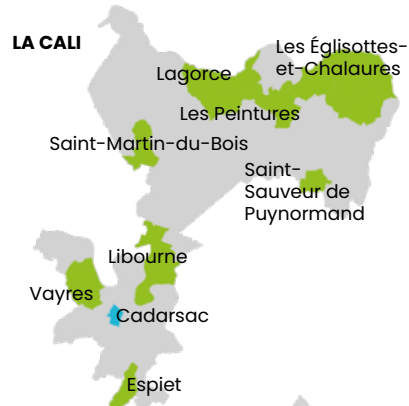
Les collectivités travaillant avec l'Alec depuis plusieurs années, comme **La Cali, le Sybarval et la Communauté de communes du Pays Foyen**, se sont appuyées sur l'agence pour éclairer les élu·es et **proposer des éléments de connaissance cartographiques sur les enjeux et les gisements locaux**, en cohérence avec les objectifs de leurs démarches énergie-climat en cours (PCAET, SCOT, Parc Naturel Régional...).

35 élu·es de la Cali et de la Communauté de communes du Pays Foyen ont trouvé de nombreuses explications et précisions en invitant l'Alec à intervenir sur leurs territoires les 27 novembre et 12 décembre 2023.

18 communes ont souhaité s'appuyer sur l'Alec dans la démarche d'identification de leur zones d'accélération en 2023.

2 niveaux d'accompagnement sont proposés aux élu·es qui en font la demande à Alec :

- niveau 1 : profil énergie-climat
- niveau 2 : cartographies spécifiques



- Communes accompagnées en niveau 1
- Communes accompagnées en niveau 2

Accompagnement à l'identification des zones d'accélération des énergies renouvelables sur les territoires en Gironde © Alec - 2023

STRATÉGIE DE DÉVELOPPEMENT DU SOLAIRE PHOTOVOLTAÏQUE : IDENTIFICATION DE ZONES FAVORABLES SUR LA COMMUNAUTÉ DE COMMUNES DU PAYS FOYEN

Les élu·es de la Communauté de communes du Pays Foyen souhaitent se doter d'une stratégie de développement du solaire photovoltaïque sur leur territoire, allant de l'identification des zones favorables à l'implantation des installations.

EN 2023, L'ALEC A IDENTIFIÉ :

- 42 toitures
- 15 ombrières de parking
- 3 sites au sol
- 8 sites flottants

SUR 20 COMMUNES CONCERNÉES

PUBLICATIONS & RESSOURCES 2023

GUIDE «PANORAMA DE L'ÉNERGIE ET DU CLIMAT EN GIRONDE : 10 ANS D'OBSERVATION TERRITORIALE» DONNÉES 2020

L'Alec, en partenariat avec l'AREC Nouvelle-Aquitaine, a réalisé l'édition 2023 du panorama de l'énergie et du climat en Gironde. Parmi les nouveautés, **il intègre la notion de séquestration carbone**, l'un des enjeux de la lutte contre le changement climatique.



PERSPECTIVES 2024

Développement et outils méthodologiques : Séquestration et empreinte carbone

Accompagnement des territoires :

- PCAET du PETR du Grand Libournais
- Evaluation et révision du PCAET du Sybarval

Publication du club STEP :
« Concilier énergies renouvelables et usages des sols »

INTERVENTION AUPRÈS DES CITOYENS DU CONSEIL DE DÉVELOPPEMENT ET DE TRANSITION ECOLOGIQUE (CDTE) DE MÉRIGNAC



60 citoyen·ne·s composent le CDTE de Mérignac.

En février 2023, ils ont sollicité l'Alec pour son expertise dans l'observation territoriale et son rôle d'animation dans le développement des énergies renouvelables.

Les travaux du CDTE constituent une source réelle d'inspiration pour les élu·es qui pourront impulser des actions à mener sur la collectivité comme les **projets citoyens d'énergies renouvelables et les communautés énergétiques** sur lesquels travaille l'Alec en 2023.

UN SUIVI DES CONSOMMATIONS ÉNERGÉTIQUES POUR UN PATRIMOINE PUBLIC PERFORMANT EN GIRONDE

Les communes peuvent adhérer à l'Alec pour avoir une connaissance fine de leur patrimoine public grâce à un **suiti des consommations (énergie, eau)** dans le temps. L'objectif est d'**identifier les postes pour lesquels les gisements d'économies sont les plus importants** parmi les bâtiments étudiés.

- Visites techniques des bâtiments
- Analyse des consommations et des équipements existants
- Préconisations d'actions et de travaux
- Identification du potentiel des EnR
- Appui à la mise en oeuvre du plan d'action
- Bilan des actions réalisées
- Sensibilisation des usagers aux économies d'énergie
- Proposition de programmes pluriannuels d'investissements

10 communes adhérentes ont bénéficié d'un bilan énergétique des consommations en 2023



- restitué aux élu·es en 2023
- en cours en 2024

Communes adhérentes au suivi des consommations énergétiques du patrimoine public en Gironde (2023)

CHIFFRES 2023

Suiti des consommations de **179 bâtiments publics** avec :

- **783 MWh/an** de gisement d'économies d'énergie, l'équivalent de la consommation d'énergie annuelle moyenne de **185 foyers**
- **126 632 €/an** d'économies financières potentielles
- **694,86 TeqCO₂** émissions de GES évitées/an l'équivalent de **140 fois le tour de la Terre parcourue par une voiture individuelle** avec **une surface de 142 ha de forêts nécessaires pour compenser ces émissions***
- **28 bâtiments** soumis au décret tertiaire

* données issues de la base ADEME de la séquestration carbone des forêts mixtes françaises continentales

DU SUIVI DES CONSOMMATIONS AUX ACCOMPAGNEMENTS ADAPTÉS AUX PROBLÉMATIQUES ÉNERGÉTIQUES DES COMMUNES

UN PROGRAMME DE TRAVAUX VALIDÉ POUR LA COMMUNE DE SAINT-GENÈS-DE-LOMBAUD

Suite à la réalisation d'un suivi des consommations en 2023, les élu·es de Saint-Genès-de-Lom baud prennent en compte l'ensemble des préconisations de l'Alec. Ils établissent **un programme de travaux d'amélioration de la performance énergétique pour la rénovation de l'école, de la mairie et de la salle d'activités** :

- Changement des menuiseries par des menuiseries double vitrage
- Isolation des murs
- Isolation des toitures
- Isolation du sol
- Suppression des radiateurs électriques et pose d'une pompe à chaleur air/air + régulation
- Remplacement du chauffe-eau
- Installation d'une VMC simple flux hygroréglable
- Installation de panneaux photovoltaïques (9 kWc)

Financements provisoires

Études + travaux : 525 298,61 € HT

Subventions demandées

- DETR : 22,84 %
- Fonds Vert Rénovation énergétique : 40,93%
- Département de la Gironde : 13,84%

Reste à charge pour la commune : 22,66%

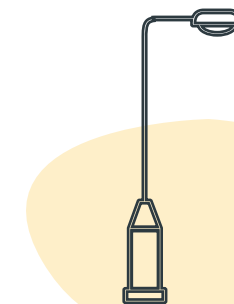
Gisement d'économies d'énergie attendu : **28 500 kWh/an, soit 4 275 €/an**

RÉNOVATION DE L'ÉCLAIRAGE PUBLIC ET DU GROUPE SCOLAIRE SUR LA COMMUNE DE PRIGNAC-ET-MARCAMPS

Depuis 2021, l'Alec soutient la commune de Prignac-et-Marcamps dans sa démarche de rénovation de son parc d'éclairage public. En 2023, les élu·es souhaitent aller plus loin en étudiant une solution innovante pour remplacer certains foyers lumineux existants par des **luminaires solaires**. **L'Alec a accompagné la commune dans sa demande de subventions en fournissant une analyse des impacts économiques et environnementaux de la rénovation de l'éclairage public.**

Un accompagnement sur mesure pour la commune...

- suivi du projet de **rénovation du groupe scolaire avec l'intégration d'une chaudière biomasse** selon les préconisations de l'Alec
- analyse des **offres d'électricité et de gaz naturel** des bâtiments
- accompagnement dans le **suiti du décret tertiaire** (3 bâtiments)
- actualisation du **bilan des consommations énergétiques**



CODEV5 (2022-2023) : POUR UN PATRIMOINE PUBLIC PERFORMANT SUR BORDEAUX MÉTROPOLE

Pendant 2 ans, l'Alec a accompagné **14 communes de Bordeaux Métropole** dans la définition de leur **stratégie de performance énergétique** :

- suivi des consommations énergétiques sur **730 bâtiments**
- **16 visites techniques** sur **21 écoles** et **7 bâtiments sportifs**
- identification de **+ de 354 bâtiments** soumis au Décret Tertiaire



Communes engagées dans le CODEV5 de Bordeaux Métropole (2023)

EN 2024, LE CODEV6 PROPOSERA...

- un bilan énergétique patrimonial et un **plan d'action global** pour la rénovation du patrimoine
- un accompagnement dans le **Décret Tertiaire**
- une aide à la réalisation d'un **plan d'investissement pluriannuel**
- une assistance à la **passation de contrats d'exploitation maintenance**
- des études de **décarbonation** des équipements de production de chaleur



Pépité

LE SCHÉMA DIRECTEUR DE RÉNOVATION (SDR)

En juillet 2023, le Département de la Gironde a lancé un appel à manifestation d'intérêt pour sélectionner **10 communes** qui bénéficieront du Schéma Directeur de Rénovation. En 2024, elles seront accompagnées gratuitement par le **CAUE** et **l'Alec** pour concilier **rénovation architecturale et énergétique**.

Pépité

SANTÉ
Service d'Accompagnement Novateur à la Transition énergétique

ACCOMPAGNER LA RÉNOVATION ÉNERGÉTIQUE DES ÉTABLISSEMENTS SOCIAUX ET MÉDICAUX SOCIAUX (ESMS)

RÉALISATIONS 2023

• **7 ESMS prioritaires** ont bénéficié d'un **audit permettant de définir le programme d'une rénovation énergétique globale**

• **1 ESMS** a suivi un accompagnement spécifique plus opérationnel sur le **renouvellement de contrat d'exploitation de maintenance**

Dans le cadre des **audits énergétiques** réalisés en 2023, les préconisations ont été déclinées en 2 scénarii :

- le **scénario d'optimisation** : les gains énergétiques sont optimisés par rapport aux investissements mobilisés ;
- le **scénario de maximisation** : il propose une meilleure prise en compte du confort thermique des usagers (notamment vis-à-vis des surchauffes estivales), non intégré dans le premier scénario. Il entraîne des investissements plus lourds sur l'enveloppe du bâti.

RÉSULTATS DES AUDITS ÉNERGÉTIQUES CUMULÉS

Scénario d'optimisation :

- Gains énergétiques : **1 394 MWh/an**
- Gains GES : **272 TeqCO₂/an**
- Investissements : **3,4 M€ HT**
- Investissements/lit : **7 800 €**
- Gains sur 30 ans : **18,8 M€**

Scénario de maximisation :

- Gains énergétiques : **2 010 MWh/an**
- Gains GES : **480 TeqCO₂/an**
- Investissements : **7,31 M€ HT**
- Investissements/lit : **16 700 €**
- Gains sur 30 ans : **16,6 M€**

6 ESMS étudiés dont la rénovation serait prioritaire à court/moyen terme, proposent des scénarii ambitieux avec des investissements estimés jusqu'à **16 700€/lit** : **près de 10 fois en dessous des coûts habituels d'une construction neuve ou d'une restructuration lourde** ! Les rénovations énergétiques globales et ambitieuses des ESMS du dispositif SANTÉ constituent ainsi une alternative économiquement plus intéressante qu'une démolition/reconstruction.

Nous sommes satisfaits de l'accompagnement proposé par l'Alec dans le cadre du dispositif SANTÉ : nous avons apprécié l'expertise technique et les conseils apportés, ainsi que la vulgarisation du vocabulaire technique et l'écoute du chargé de mission et la réponse à nos questions. Nous espérons pouvoir poursuivre les démarches menées par un diagnostic spécifique de nos réseaux et la validation des actions correctives proposées. Nous recommanderions sans hésiter l'Alec à d'autres gestionnaires.

Christelle CHAREIRE, directrice de l'EHPAD Jacqueline Auriol (Saint-Seurin-sur-l'Isle)



PERSPECTIVES 2024

L'Alec poursuit l'accompagnement des ESMS sur lesquels des missions sont en cours avec un potentiel de décarbonation identifié.

À Cenon, l'Alec a apporté une réelle **expertise technique dans l'analyse des bâtiments** qui permet de **définir des priorités et des plans d'actions**. Les élus ont pris conscience de certains enjeux. Cela a mené à l'ouverture d'une **autorisation de programme d'économie d'énergie pluriannuelle**.

Alexandre MAZARS
Responsable transition et efficacité énergétique (Ville de Cenon)

ACCOMPAGNEMENT TECHNIQUE DES PORTEURS DE PROJETS DE RÉNOVATION

RÉALISATIONS 2023

• **21 notes d'opportunité** pour des projets de rénovation portés par **15 collectivités** permettent d'estimer :

514 MWh/an potentiel d'économies d'énergie identifié par l'Alec	143,9 TeqCO₂/an potentiel d'émissions de gaz à effet de serre évitées
--	---

• **7 projets de rénovation** en cours de suivi suite aux notes d'opportunité réalisées en 2022

• **4 communes** accompagnées dans la **saisie des données sur OPERAT** et/ou dans une **réflexion sur un plan d'actions** pour atteindre les objectifs du Décret Tertiaire.

Sur Bordeaux Métropole et en Gironde, la rénovation des logements représente un **enjeu majeur pour un avenir climatique durable et équitable**. Les copropriétés spécifiquement, demandent **un savoir-faire et un accompagnement sur le long terme pour encourager l'engagement de travaux ambitieux**.



UN ESPACE CONSEIL FRANCE RÉNOV' DÉDIÉ AUX COPROPRIÉTÉS SUR BORDEAUX MÉTROPOLE ET EN GIRONDE

Pour aider les copropriétaires à rénover leurs bâtiments, l'Alec, en tant qu'**Espace Conseil France Rénov'**, répond aux demandes d'informations des copropriétaires en Gironde et sur Bordeaux Métropole. Elle mène ainsi des **actions de conseil, d'animation et de sensibilisation** à travers le volet copropriété de la plateforme Ma Rénov' Bordeaux Métropole et l'outil CoachCopro®.

Depuis le 1er janvier 2023, l'Anah pilote désormais l'ensemble des dispositifs et actions de formation du réseau de conseillers France Rénov' à l'échelle nationale. L'Alec profite de cette transition pour **apporter ses compétences techniques à Bordeaux Métropole**, dont le Centre d'Instruction des Aides à la Pierre porte désormais la délégation Anah de type 3. Le partenariat entre Bordeaux Métropole et l'Alec garantit la fluidité des échanges d'information pour mieux accompagner les demandeurs.

En Gironde, l'Alec s'est également appuyée sur les **outils du programme Rénovons Collectif** pour proposer **une communication dynamique auprès des copropriétés** du territoire. La collaboration renforcée avec le Département contribue à une meilleure articulation à l'échelle régionale sur le sujet.

L'Alec est une association qui travaille pour la Métropole sur le sujet de la rénovation des copropriétés (...) c'est vraiment un tiers de confiance neutre et indépendant qui a pour vocation d'accompagner de la manière la plus éclairée possible, l'ensemble des décideurs (...), de faciliter le dialogue entre tous les acteurs du territoire : les syndicats, les assistances à maîtrise d'ouvrage, les maîtrises d'œuvre. (...) Même si le parcours de rénovation est complexe, à l'échelle locale, on met tout en œuvre pour faciliter les choses et le point d'accueil central, c'est l'Alec.

Claudine BICHET, Vice-Présidente de Bordeaux Métropole au climat, à la transition énergétique et à la santé



EN CHIFFRES

SUR BORDEAUX MÉTROPOLE

1 421 copropriétés (58 679 logements) enregistrées sur **CoachCopro® Bordeaux Métropole**

+ 430 copropriétés (13 448 logements) en 2023

211 copropriétés (8 988 logements) accompagnées vers les travaux

719 actions de conseils

- 510 A1 (conseil de 1er niveau)
- 144 A2 (conseil personnalisé)
- 65 A4 (accompagnement vers la réalisation des travaux)

52 ACTIONS D'ANIMATION

- **48 rencontres pro**
- **2 ateliers CoachCopro®**
- **1 atelier** aux Assises Européennes de la Transition Énergétique 2023
- **1 salon** à l'échelle départementale

+ de 630 participant·es sensibilisé·es sur l'année



EN GIRONDE (HORS BORDEAUX MÉTROPOLE)

68 copropriétés (2 832 logements) enregistrées sur **CoachCopro® Gironde (hors Bordeaux Métropole)**

+ 41 copropriétés (1 422 logements) en 2023

43 actions de conseils

réparties majoritairement sur les territoires du **Sybarval** et du **Libournais**

- 25 A1 (conseil de 1er niveau)
- 10 A2 (conseil personnalisé)
- 8 A4 (accompagnement vers la réalisation des travaux)

3 webinaires d'information (dont 2 co-animés avec l'ADIL33)
2 ateliers auprès des élu·es
1 balade thermographique

Boîitage

- 426 copropriétés
- 14 381 copropriétaires
- 81 syndicats destinataires



ANIMATION DU « CLUB DES ACTEURS DE LA RÉNO »

Sous l'impulsion de Claudine BICHET, l'Alec a pris part aux côtés de **Bordeaux Métropole** et **Bordeaux Métropole Energies**, à l'animation du « Club des acteurs de la Réno ».

Il invite les **acteurs volontaires de la rénovation de l'habitat privé métropolitain** à échanger au rythme d'une réunion trimestrielle.



PETITES COPROPRIÉTÉS : LES ORPHELINES DES DISPOSITIFS D'AIDE ET D'ACCOMPAGNEMENT À LA RÉNOVATION ÉNERGÉTIQUE DES LOGEMENTS ?

Atelier réalisé par l'Alec à l'occasion des **Assises Européennes de la Transition Énergétique 2023**
30 participant·es

En présence de **Gaëtan BRISEPIERRE**, sociologue et expert transition énergétique et écologique dans le bâtiment

La rénovation énergétique des petites copropriétés s'affirme comme une question récurrente dans le traitement du gisement d'économies d'énergie du secteur du logement. Dans la mise en mouvement des acteurs, des dispositifs incitatifs, elles demeurent au point mort ou avancent à petit pas.

Afin de **mettre en œuvre des solutions de dynamisation adaptées**, il est important de s'attacher à **définir les caractéristiques des « petites copropriétés »**, et de comprendre quels ressorts pourraient permettre d'avancer vers un environnement efficient pour cette partie du secteur résidentiel.



SUJETS ABORDÉS EN 2023

- Le bouclier tarifaire
- Le label BBC Réno Effinergie
- L'évolution des règlements d'intervention
- La rénovation des bâtiments à caractères patrimoniaux

SYNDICS & PROS : UNE RELATION DE CONFIANCE QUI DURE AVEC L'ALEC

Nous sommes rentrés en contact avec l'Alec **via des relations professionnelles, des gestionnaires utilisant déjà les services de l'Alec**. Nous recherchions auprès de l'Alec les **aides mobilisables** pour l'établissement des **Projets de Plan Pluriannuel de Travaux**.

Nous constatons **un retour positif des copropriétaires** qui comprennent mieux les enjeux de la rénovation énergétique. L'Alec est **facilitateur** dans la prise de décision du fait d'être **un acteur neutre et transparent** ainsi qu'**indépendant du syndicat et des entreprises** présentées. Les copropriétaires se sentent plus impliqués dans la prise de décision, ils sont acteurs de leur projet.

Élise ROUMIER,
Responsable clientèle copropriété, FONCIA

Nous avons connu l'Alec par l'intermédiaire de notre syndicat professionnel l'UNIS. Nous désirions étudier **une solution pompe à chaleur** afin de diminuer le coût du mètre cube d'eau chaude. Nous avons rencontré l'Alec en compagnie du conseil syndical afin d'étudier si ces travaux étaient subventionnables notamment par Ma Prime Rénov'. L'Alec nous a également accompagnés pour une **pré-étude pour la pose éventuelle de panneaux solaires** sur les terrasses de la résidence. (...) L'Alec nous a apportés **des conseils précis** qui ont permis une meilleure prise de décision.

Philippe RABAUD, Rabaudarchand

PERSPECTIVES 2024

- Accompagnement de la transition France Rénov' avec la fin du SARE
- Consolidation de la PTRE Régionale Copropriété (co-animation avec CRER et SoliHa)
- Collaboration technique aux travaux du Centre d'Instruction de Bordeaux Métropole, à la révision du Règlement d'Intervention 2024
- Organisation du Salon de la Copropriété 2024
- Co-animation du « Club des acteurs de la Réno » réunissant les acteurs métropolitains de la rénovation
- Développement collaboratif pour la structuration d'un observatoire de la rénovation des copropriétés métropolitaines voire girondines



1ÈRE EDITION DU SALON DE LA COPROPRIÉTÉ DE LA GIRONDE AU MATMUT ATLANTIQUE BORDEAUX

Le Salon de la Copropriété de la Gironde s'est tenu pour la première fois, le 23 novembre 2023, à l'initiative de la **FNAIM**, l'**Unis** et l'**Alec Métropole bordelaise et Gironde**.

Cette première édition a réuni **plus de 600 visiteurs** venus s'informer sur les dispositifs d'aides en vigueur pour réaliser des économies d'énergie en copropriété.

La réussite de cet événement promet une nouvelle édition en 2024 !



Agir sur le développement des énergies renouvelables thermiques et électriques

CONSEIL, EXPERTISE TECHNIQUE ET ANIMATION TERRITORIALE

LE CONTRAT CHALEUR RENOUVELABLE (2022-2025)

L'Alec fait partie des **partenaires opérationnels** du Département qui porte le **Contrat Chaleur Renouvelable Territorial en Gironde (CCRT)**.

Dans son rôle d'**animateur technique**, elle soutient le Département dans le **pilotage et la coordination du dispositif**, renforce la **mobilisation et la diffusion**, et assure l'**accompagnement technique** des porteurs de projets, de l'idée jusqu'au suivi des installations.



OBJECTIFS
42 projets
27, 529 MWh de production



Répartition des projets ayant bénéficié d'une note d'opportunité EnR de l'Alec en 2023 - © Alec

Animateurs territoriaux et partenaires opérationnels



CHIFFRES CLÉS 2023

37 projets suivis par l'Alec sur les 75 nouvellement inscrits

56 dossiers en cours suivis par l'Alec dans les démarches de demandes de subventions, choix de la maîtrise d'oeuvre, sollicitations spécifiques...

16 notes d'opportunité réalisées par l'Alec permettent d'estimer une **production renouvelable de 2 029 MWh/an**

- 665,6 MWh/an biomasse
- 1 337 MWh/an géothermie
- 26,2 MWh/an solaire thermique

et un total de 805,5 TeqCO₂/an évitées

UNE VISITE DE SITE À LÉOGEATS POUR MONTRER L'EXEMPLE EN GIRONDE

En juin 2023, l'Alec a organisé **une visite de site de la chaufferie biomasse de Léogeats** pour informer et sensibiliser les élus de Villenave-de-Rions sur :

- le **fonctionnement de la chaufferie**,
- l'**approvisionnement du bois granulé**
- les **économies énergétiques et financières engendrées** par cette solution d'énergie renouvelable,
- l'**obtention des aides financières publiques**, avec le soutien du SIPHEM, dans le cadre du CCRT.



CRÉATION D'UN RÉSEAU DE CHALEUR BIOMASSE SUR LA COMMUNE DU TOURNE

Objectifs

- profiter du projet de rénovation énergétique pour **remplacer l'utilisation du fioul et du gaz** par la mise en place d'une **chaudière biomasse** qui alimentera la mairie, le groupe scolaire et la Maison du Parc
- valoriser une démarche de production de bois-énergie locale

Étapes clés

- **2022** : inscription au Contrat Chaleur Renouvelable Territorial
- **2023** : intégration de la création d'un réseau de chaleur biomasse dans le projet de rénovation énergétique globale
- **2024** : mise en service prévisionnelle de la chaufferie biomasse pour alimenter les écoles

Coût du projet : 400 000 € TTC

Subventions : 35% DETR, 22% Fonds Vert

Reste à charge de la commune : 25%

Bénéfices attendus grâce à la solution EnR

- **+ de 10 000 €** d'économies/an
- **96% d'émissions de CO₂ évitées/an**



L'Alec a assuré un **soutien complet et une expertise technique** pour évaluer la viabilité du projet et déterminer la pertinence de l'implantation d'une chaudière biomasse comme solution énergétique, tenant compte des particularités locales, des contraintes environnementales et des objectifs de durabilité de la commune.

Cet accompagnement s'est prolongé dans une aide dans le montage du dossier Fonds Vert.

Grâce à **sa coordination efficace et à son engagement en faveur de l'efficacité énergétique**, l'Alec a permis de transformer une vision ambitieuse en une réalité tangible, bénéfique à la fois pour la commune et pour l'environnement.

Xavier BARRABES,
Adjoint au maire
Mairie Le Tourne



ETUDE DES GISEMENTS SOLAIRES PHOTOVOLTAIQUES EN GIRONDE

En 2023, l'Alec a réalisé **11 notes d'opportunité** pour **7 collectivités** et **4 entreprises** sur **21 sites étudiés**.
Les résultats permettent d'estimer :

9 560 m²
de surface de
panneau optimale

1,9 Mwc
de puissance
d'installation

2,15 GWh/an
de production
photovoltaïque

2,9 M€ HT
d'investissements
prévisionnels

À Belin-Beliet, les élu·es ont particulièrement apprécié la pédagogie de la restitution et la justesse des conclusions présentées par l'Alec. Les réflexions vont se poursuivre en 2024 pour affiner ces premières hypothèses et chiffrages, en incluant le potentiel d'autoconsommation collective sur un ensemble de bâtiments communaux.

Fanny FAIVRE D'ARCIER,
Cheffe de projet Petites Villes de Demain

DES FILIÈRES ÉNERGIES RENOUVELABLES DE PLUS EN PLUS STRUCTURÉES EN RÉGION

Avec l'appui de l'ADEME et de la Région Nouvelle-Aquitaine, l'Alec structure depuis 2022, une **animation régionale** pour la **filière solaire photovoltaïque, éolien et géothermie**. Le partenariat avec le **CRER** et **CIRENA** permet de couvrir l'ensemble du territoire.

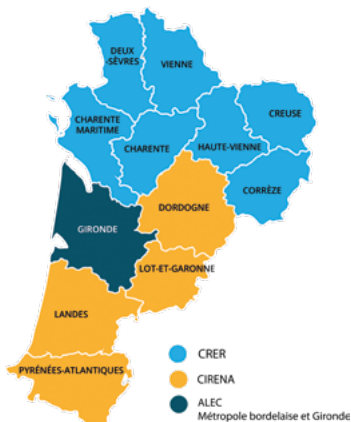
Pépîte

« LES GÉNÉRATEURS NOUVELLE-AQUITAINE », UN RÉSEAU DE CONSEILLERS
DÉDIÉS AUX ÉLUS POUR DÉVELOPPER L'ÉOLIEN ET LE PHOTOVOLTAÏQUE

RÉALISATIONS 2023

- **mutualisation de la communication** par l'Alec au sein du réseau régional pour promouvoir les actions des conseillers
- appui au **lancement d'un AMI avec la commune d'Izon** pour développer un **projet solaire photovoltaïque citoyen** avec **CIRENA**
- organisation de la **Tournée régionale des Générateurs Nouvelle-Aquitaine** sur **4 départements**, dont la Gironde, avec la visite de **2 installations exemplaires** : la **centrale photovoltaïque du Bourgailh** (Pessac) et l'installation en **autoconsommation collective à la Cité scolaire La Glacière** (Mérignac)

 **LES GÉNÉRATEURS**
"... Nouvelle-Aquitaine..."



Répartition des départements
couverts par les conseillers Les
Générateurs en Nouvelle-Aquitaine

PERSPECTIVES 2024

- une **communication plus active et ciblée** auprès des EPCI/Communautés des communes
- une nouvelle édition de la **Tournée régionale des Générateurs en Dordogne, Haute-Vienne et Lot-et-Garonne**
- un **accompagnement dans l'analyse des offres et des avis** durant la phase de négociation avec les développeurs sur la commune d'Izon



Pépîte

**ANIMATION RÉGIONALE
GÉOTHERMIE NOUVELLE-AQUITAINE**

CHIFFRES 2023 NOUVELLE-AQUITAINE SUD

- **19 notes d'opportunité réalisées** par l'Alec pour **10 collectivités**, **5 entreprises tertiaires**, **1 entreprise agricole**, **1 établissement public**, **1 centre aquatique**, **1 association**
- **16 projets** en cours d'avancement (*étude de faisabilité, décision et conception*)
- **415 abonné·es** à la newsletter trimestrielle
- **6 événements** d'information avec **+ de 300 participant·es sensibilisé·es** sur l'année

Sensibilisation à la géothermie de surface en Nouvelle-Aquitaine Sud

En 2023, l'Alec a priorisé la **sensibilisation des professionnel·le·s, des collectivités et des acteurs privés** à travers l'organisation d'une conférence et de nombreuses interventions sur le territoire.



**La géothermie de surface,
c'est quoi ? (47)**
14/03/2023
128 participant·es

**Colloque ATEE
La géothermie, une
énergie méconnue (33)**
7/11/2023
70 participant·es



**Rencontres
Economiques
Territoriales du Pôle
Haute Lande (40)**
25/11/2023
100 participant·es



En Gironde...

- **10 notes d'opportunité** géothermie

3 977 kW
puissance
totale estimée
(chaud et froid)

5 046 MWh/an
production
totale estimée
(chaud et froid)

- **Accompagnement et suivi de projets** :

- la Salle Caravelle (Marcheprime) : phase de mise en service
- la SEML Route des Lasers (Pessac) : inauguration en 2023
- 2 projets sur sondes pour 2 appart'hôtels
- 2 projets sur sondes et capteurs sous enrobés (Andernos)

PERSPECTIVES 2024

- structuration de la filière
- sensibilisation des collectivités
- capitalisation des données
- accompagnement des entreprises
- définition des objectifs pour le renouvellement de l'engagement Alec/CRER sur la mission



Rassembler les acteurs de la transition énergétique

RÉSEAUX, ÉCHANGES ET DIFFUSION

ANIMATION DES GROUPES D'ÉCHANGES TECHNIQUES

L'Alec joue un rôle fort dans l'animation des groupes d'échanges. Exclusivement réservés aux adhérent·es, ils rassemblent les chargé·es de mission et services techniques autour de sujets toujours plus novateurs en favorisant le partage des bonnes pratiques et retours d'expériences.

2 à 3

réunions par groupe d'échanges
chaque année

4

réunions
en 2023

61

participant·es
au total en 2023

Groupe d'échanges PCAET Gironde

21 FÉVRIER 2023

**Agrivoltaïsme : concilier
production d'électricité
solaire et production
agricole**

Intervenants : ADEME, Région
Nouvelle-Aquitaine, Chambre
régionale de l'agriculture et un
exploitant agricole

7 NOVEMBRE 2023

**Adaptation au
changement climatique**

Intervenants :
Bordeaux Métropole,
ADEME, Agence Parisienne
du Climat



Groupe d'échanges Bordeaux Métropole

2 MARS 2023

**Confort d'été et besoins
de froid**

Intervenants : Ville de Floirac,
Ville de Libourne, Regaz,
Tecsol

23 NOVEMBRE 2023

**Audit énergétique du
patrimoine bâti communal**

Intervenants : Ville du Bouscat, WILO,
Co-organisation avec Le club tertiaire de
Bordeaux Métropole

SUJETS PRÉVISIONNELS 2024

Groupe d'échanges Bailleurs sociaux

Lutte contre la précarité énergétique

Groupe d'échanges PCAET Gironde

Bilan à mi-parcours : retours d'expérience



PETITS DÉJEUNERS ADHÉRENTS

Les petits déjeuners « territoriaux » permettent à l'Alec d'aller à la rencontre de ses adhérent·es pour aborder des thématiques spécifiques aux contextes locaux. Les élu·es se mobilisent pour participer à ces temps d'échanges avec les communes d'un même territoire. Des visites de sites s'inscrivent dans le programme pour favoriser le retour d'expérience sur le terrain.



16 FÉVRIER 2023

**Agir pour la sobriété
énergétique du patrimoine public**
CC des Portes de l'Entre-Deux-Mers



Présentation
des 10 mesures
d'économies d'énergie
possible

15 JUIN 2023

**Préparer le confort d'été avec
efficacité et sobriété énergétique**
Bassin d'Arcachon-Val de l'Eyre



Visite de site de
l'installation géothermie
à la salle La Caravelle
(Marcheprime)

ÉVÉNEMENTIELS & RÉSEAUX PARTENAIRES

22 MAI 2023

**5^{ème} Carrefour des Territoires
(ADEME, Région, DREAL)**

100 collectivités
250 participant·es

Un événement régional pour se
mobiliser, échanger et partager
les bonnes pratiques de transition
écologique.

En 2023, l'ADEME, la Région Nouvelle-
Aquitaine et la DREAL ont proposé 5
ateliers thématiques animés par les
différents partenaires.

L'intervention de l'Alec

Co-animation de l'atelier
« Et si vous mobilisiez les
énergies renouvelables
au service des acteurs
économiques de votre
territoire ? » avec le
SIPHEM.



23 ET 24 MAI 2023

**24^{ème} Assises européennes
de la Transition Énergétique**
+ de 3 500 participant·es



3 jours de rencontres, ateliers et débats
autour de la thématique « Agir pour la
neutralité carbone en 2050 ».

Les animations de l'Alec

- Présentation de l'animation nationale
« Les Générateurs » avec l'ADEME
- « Réussir sa transition énergétique ?
C'est plus facile à plusieurs ! » avec la
Fédération Flame
- Petites Copropriétés : les
orphelines des dispositifs d'aide et
d'accompagnement à la rénovation
énergétique des logements ? »
- SANTÉ : Accompagnement des EHPAD
publics dans leur projet de rénovation.
Regards croisés de la Gironde et du
Puy-du-Dôme

13 ET 14 NOVEMBRE 2023

8^{èmes} rencontres nationales de la
Fédération Flame

Paris

En 2023, la **Fédération Flame** compte
40 agences de l'énergie et du climat,
représentant **693 salarié·es** au sein du réseau !

15 ateliers thématiques
2 tables rondes

50 pépites et bonnes pratiques exposées
pour valoriser les actions phares du réseau des agences locales de
l'énergie et du climat en France

L'intervention de l'Alec

- 1 atelier sur l'accompagnement des **copropriétés « Le photovoltaïque en toiture »**
- 1 atelier sur les outils innovants de la **communication « Facilitation graphique et communication numérique »**
- 3 pépites mises en avant : Animation régionale Géothermie, Dispositif SANTé, Animation régionale Les Générateurs



AMÉLIORER LES PRATIQUES LOCALES ET ABORDER LES THÉMATIQUES INNOVANTES GRÂCE AUX PROJETS EUROPÉENS

Les projets européens contribuent à renforcer le territoire autour d'une problématique locale, jugée prioritaire pour les politiques européennes.

Pour l'Europe, les **Communautés Energétiques (CE)** représentent un élément essentiel de sa transition énergétique. La moitié de la production des énergies renouvelables pourrait être assurée par les citoyens d'ici 2050.

Fort de son expérience, l'Alec **crée du lien entre les partenaires européens, régionaux et départementaux** pour impliquer tous les acteurs dans les projets.

En 2023, l'Alec travaille étroitement avec la Région Nouvelle-Aquitaine, Solévent et CIRENA sur **deux projets européens afin d'identifier les opportunités et bonnes pratiques en faveur du développement des communautés énergétiques** sur le territoire.



ANIMATION DE DEUX PROJETS EUROPÉENS EN FAVEUR DU
DÉVELOPPEMENT DES COMMUNAUTÉS ÉNERGÉTIQUES



Horizon Europe MASTERPIECE (2023–2026)
Développer une plateforme numérique de services qui facilitera la création et le fonctionnement de CE en Europe

17 partenaires
avec 5 partenaires pilotes dont l'Alec associée à Solévent, testent des outils identifiés comme opportuns pour les CE

RÉALISATIONS 2023

Identification des besoins des communautés énergétiques en Gironde avec Solévent, l'initiative citoyenne locale

- Gestion de la CE via le partage et l'affichage de données
- Automatisation des nouvelles adhésions
- Sensibilisation des usager·ères des écoles sur la production/consommation à travers l'affichage des données en temps réel

Créer, entretenir, répliquer, pérenniser et essayer les CE sur le territoire

L'Alec accompagne cette démarche centrée utilisateur et Solévent pourra tester les solutions développées dans une optique de transférabilité.



FAVORISER LA MONTÉE EN COMPÉTENCES ET LES SYNERGIES POSSIBLES À L'ALEC

Grâce à Masterpiece et REC4EU, les salarié·es sont en mesure de mieux prendre en compte ces dispositifs dans leur accompagnement auprès des partenaires et adhérent·es de l'Alec.

Ils pourront intégrer les CE dans leurs stratégies et plans d'actions et ainsi, pousser plus loin leur engagement en faveur d'une transition énergétique citoyenne.



INTERREG REC4EU (2023–2027)

Renforcer les politiques publiques et accompagner le développement des CE

8 partenaires, 7 régions

Environ **25 institutions** sont amenées à contribuer aux échanges locaux.

La Région Nouvelle-Aquitaine est partenaire associé afin de renforcer sa politique à travers ces échanges.

RÉALISATIONS 2023

- Analyse du territoire sous 4 aspects : économique, technique, social et réglementaire
- Identification et partage des bonnes pratiques locales dans une démarche d'amélioration des politiques publiques

L'Alec a identifié **CIRENA** comme une bonne pratique exemplaire en tant qu'accélérateur des projets d'énergies renouvelables citoyens en Nouvelle-Aquitaine.



Informer et communiquer

VALORISATION DES ACTIVITÉS DE L'ALEC ET DE SES PARTENAIRES

L'Alec tient à renforcer son positionnement de référence et de tiers de confiance sur l'énergie et le climat auprès de ses partenaires, adhérents et journalistes. La communication est devenue un pilier essentiel pour valoriser son expertise sur le territoire.



10 NEWSLETTERS MENSUELLES

Chaque mois, une newsletter est envoyée aux abonné·es pour les informer des dernières actualités et les inviter à parcourir le site.

3 À 4 LETTRES AUX ADHÉRENTS /AN

La « lettre aux adhérents » trimestrielle retrace les actualités récentes de l'agence et les projets en cours à travers chaque axe de mission.

SITE INTERNET ET RÉSEAUX SOCIAUX

Les projets phares, ressources et événements font l'objet d'une communication systématique sur le site Internet avec la publication de contenus plus régulière sur LinkedIn au regard de l'augmentation du nombre d'abonné·es chaque année.

1 303 ABONNÉ·ES
AU 31/12/2023



4 apparitions dans la presse et les médias

- **Énergie et climat : l'Alec reprend racine à Bègles pour accompagner les collectivités girondines** (Sud-Ouest, mai 2023)
- **Val-de-Livonne : Les énergies renouvelables à l'honneur du conseil municipal** (Sud-Ouest, septembre 2023)
- **Gironde : le premier salon de la copropriété s'installe au stade Matmut le 23 novembre** (Sud-Ouest, novembre 2023)
- **La rénovation énergétique des copropriétés, un enjeu climatique et de justice sociale** (TV7, novembre 2023)



MUTUALISATION DE LA COMMUNICATION AU SEIN DU RÉSEAU DE PARTENAIRES

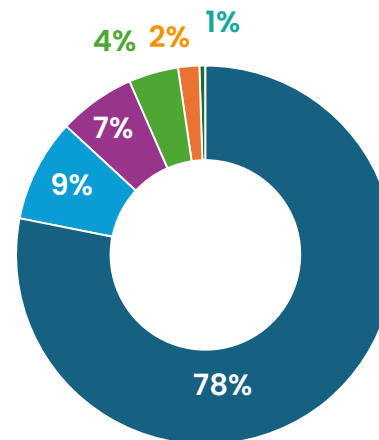
L'AREC Nouvelle-Aquitaine et le Siphem continuent de mutualiser les compétences internes de l'Alec pour développer et renforcer leurs actions de communication sur le territoire.

DU NOUVEAU POUR 2024 !

- refonte de certains supports de communication avec **l'évolution des missions** de l'agence
- mise en place d'une communication ciblée sur les **métiers de l'Alec**
- mutualisation avec CIRENA pour déployer une **communication sur les énergies citoyennes**

Bilan financier

BUDGET 2023
1 338 222 €



RÉPARTITION DES DÉPENSES

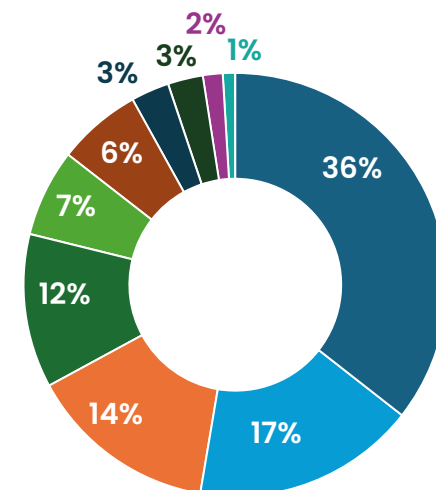
- Salaires, charges et autres frais de personnel
- Leasing, loyers et charges, maintenance, documentation et frais de manifestations
- Prestations extérieures, déplacements, impressions, télécommunication, services bancaires
- Charges fiscales
- Charges financières
- Fournitures et équipements

TOTAL = 1 296 738,52 €

RÉPARTITION DES PRODUITS

- Bordeaux Métropole - programme actions - SARE - CODEV
- Conseil Départemental de la Gironde programme actions
- ADEME - programme d'actions - AMI Géothermie et les Générateurs
- Région Nouvelle-Aquitaine - programme actions - Les Générateurs
- Autres subventions partenaires - conventions
- Adhésions
- Programmes européens
- Produits financiers
- FNCCR
- Prestations

TOTAL = 1 338 221,83 €



RÉSULTAT NET 2023

41 483 €

Vie de l'agence...

UNE ÉQUIPE DYNAMIQUE ET EN MOUVEMENT !



Romain HARROIS
Directeur



Isabelle RAMI
Directrice
administrative et financière



Émilie DELOISON
Chargée de mission
administrative



Thi GREF
Coordinatrice de projets
communication



Sébastien DURAND
Responsable
Bâtiments et Énergies
renouvelables



Matthieu LECOMTE
Chargé de mission
SANTÉ et CODEV



Thomas LEMAIRE
Chargé de mission
Énergies renouvelables
DÉPART EN NOVEMBRE 2023



Anne BELLANGER
Chargée de mission
Stratégies Énergie-Climat
territoriales
DÉPART EN AVRIL 2023



Raphaël PRATS
Chargé de mission
Énergie-Climat



Baptiste HOUDAYER
Chargé de mission
Énergie-Climat
ARRIVÉ EN JUIN 2023



Arnaud DE OLIVEIRA
Chargé de mission
Bâtiments, Énergies
renouvelables et conseiller
« Les Générateurs »



Mathéo LOPEZ
Chargé de mission
CODEV



Franck FERNANDEZ-CAUSSADE
Responsable
Copropriété



Sandrine PICHOT
Chargée de mission Copropriété
Bordeaux Métropole



Eve PANIS
Chargée de mission
Copropriété
Bordeaux Métropole



Louisa BOUNOUGHAZ
Chargée de mission
Copropriété Bordeaux Métropole
DÉPART EN SEPTEMBRE 2023



Billy NGUYEN
Chargé de mission
Copropriété
Gironde hors Bordeaux
Métropole



Carolina SAIZ-ARRIOLA
Chargée de mission Copropriété
Bordeaux Métropole
ARRIVÉE EN SEPTEMBRE 2023



Camille MEHL
Animatrice géothermie
Nouvelle-Aquitaine Sud



Rémi CHAMPIGNY
Animateur géothermie
Nouvelle-Aquitaine Sud
ARRIVÉ EN OCTOBRE
2023



Valérie DEGRANGE
Responsable projets
européens



Anaïs COGNACQ
Chargée de mission
Communautés énergétiques
et Énergies renouvelables



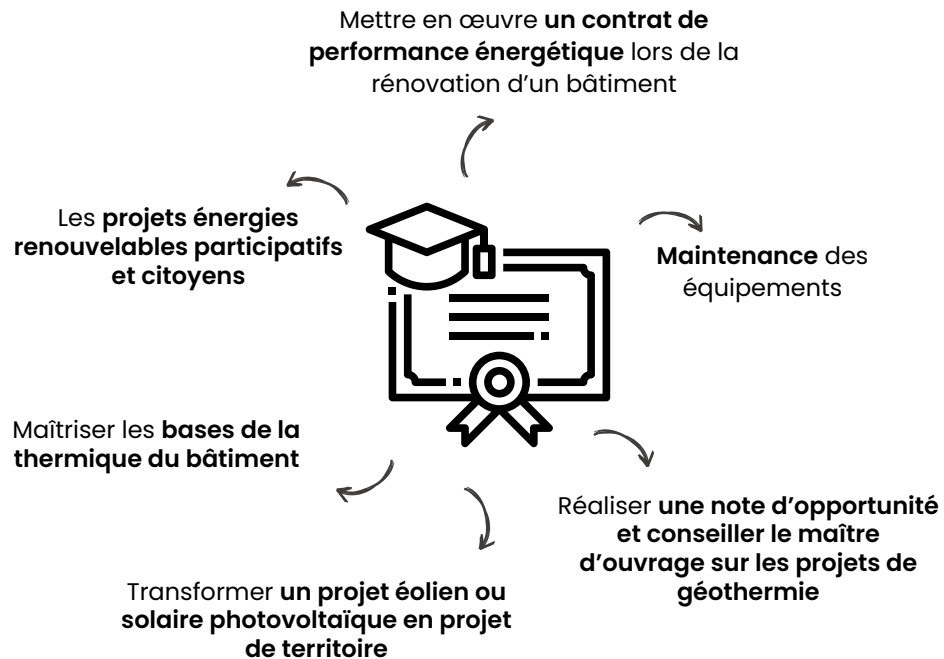
Maëlys KERDRAON
Responsable
groupes d'échanges
DÉPART EN AVRIL 2023



23 salarié·es pour 19,3 ETP
au 31 décembre 2023

L'ÉQUIPE SE FORME EN CONTINU !

L'équipe a suivi différentes formations en 2023 afin de **monter en compétences** et d'**assurer la qualité de son accompagnement auprès des partenaires**.



5 salarié·es ont suivi des formations en 2023



14 jours de formation

21H30 de conférences et séminaires suivis par l'équipe

DÉMÉNAGEMENT AU PARC EUNICE NEWTON !

Le déménagement en mai 2023 a impliqué un dialogue constant et constructif entre la direction et l'équipe pour accompagner au mieux les changements.

L'organisation des espaces favorise la communication interne et une approche transversale entre les différents pôles de mission.



RÉVISION DE L'ACCORD D'ENTREPRISE

• Une charte de télétravail en cours de rédaction pour 2024

À l'Alec, le recours au télétravail s'est amplifié depuis 2020. Les modalités et les conditions sont revues en 2023 afin de poser un cadre qui prend en compte les besoins et le bien-être de l'équipe.

Une charte de télétravail est en cours de rédaction et sera effective en 2024.



• Mise en place des CDD de mission

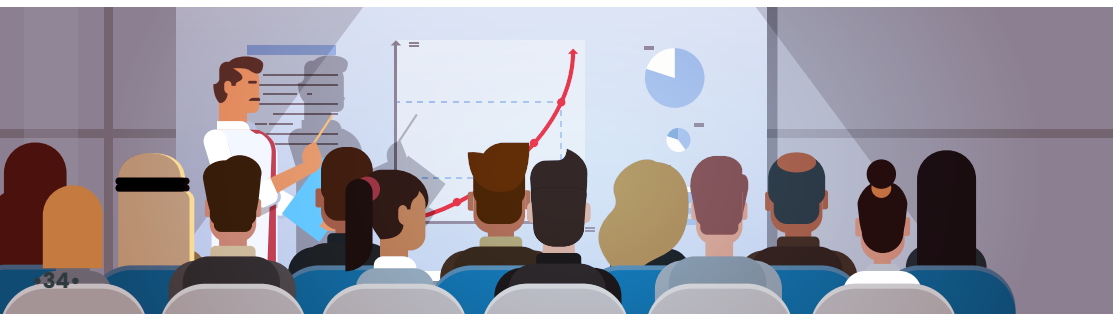
Le CDD ou CDI de mission pourra permettre l'embauche lors de la réponse à des Appels à Manifestation d'Intérêt qui sont sur une durée légale de 18 mois.

ÉLECTION DU NOUVEAU REPRÉSENTANT DU COLLÈGE G DÉDIÉ AUX SALARIÉ·ES DE L'ALEC

En novembre 2023, le collège G du Conseil d'Administration de l'Alec a dû être renouvelé. Arnaud DE OLIVEIRA (titulaire) et Matthieu LECOMTE (suppléant) prennent la relève d'Anne BELLANGER et de Camille MEHL.

ÉLECTION DU COMITÉ SOCIAL ET ÉCONOMIQUE (CSE) 2023-2027

Les premiers mandats des membres du CSE de l'Alec sont arrivés à leur terme le 8 décembre 2023. Eve PANIS et Matéo LOPEZ sont élus respectivement titulaire et suppléant à la suite de Thi GREF et de Sandrine PICHOT.



LA GOUVERNANCE : BUREAU ET CONSEIL D'ADMINISTRATION

LE BUREAU

Claudine BICHET, Présidente
Hervé GILLÉ, Vice-Président
Marie-Laure CUVELIER, Vice-Présidente
Francis RIETHER, Secrétaire
Gérard MAZEAU, Trésorier

LE CONSEIL D'ADMINISTRATION

COLLÈGE A Membres fondateurs

BORDEAUX MÉTROPOLE

Claudine BICHET
Jean-Marie TROUCHE
Stéphanie ANFRAY

CONSEIL RÉGIONAL NOUVELLE-AQUITAINE

Marie-Laure CUVELIER
Frédéric MELLIER

CONSEIL DÉPARTEMENTAL DE LA GIRONDE

Hervé GILLÉ
Laure CURVALE

COLLÈGE B COLLECTIVITÉS TERRITORIALES

Laurent KERMABON | La Cali
Michel FEYRIT | Siphem

COLLÈGE C1 ASSOCIATIONS AVEC CADRE RÉGLEMENTAIRE

Jean-Christophe CHADANSON | A'urba

COLLÈGE C2 ASSOCIATIONS DE PROMOTION DES ÉNERGIES RENOUVELABLES

Nathalie DUVELLA | CREAQ

COLLÈGE D1 BAILLEURS SOCIAUX ET OFFICE HLM

David BISBAL | DOMOFrance

COLLÈGE D2 COPROPRIÉTAIRES ET REPRÉSENTANTS

Marie-Christine MAZ |
Copropriété Eden Roc

COLLÈGE E ETABLISSEMENTS D'ENSEIGNEMENT SUPÉRIEUR ET DE RECHERCHE

Sandrine COURVOISIER | ENSEGID-IPB
Maryse COMBRES | Personne qualifiée



COLLÈGE F1 FOURNISSEURS, DISTRIBUTEURS ET EXPLOITANTS D'ÉNERGIE

FRANCIS RIETHER | EDF

COLLÈGE F2 ORGANISMES PROFESSIONNELS ET INTER-PROFESSIONNELS

Gérard MAZEAU | AICVF AQUITAINE

COLLÈGE G SALARIÉS DE L'ALEC

Arnaud DE OLIVEIRA | Alec

Nos adhérents 2023

+28 NOUVEAUX
ADHÉRENTS

+23 COLLÈGE B

+1 COLLÈGE C2

+4 COLLÈGE F2

COLLÈGE B Collectivités territoriales

Communauté de Communes de Blaye / Communauté de Communes du Créonnais / Communauté de Communes de l'Estuaire / Communauté de Communes Latitude Nord Gironde / Communauté de Communes de Montesquieu / Communauté de Communes du Grand Cubzaguais / Communauté de Communes Médoc Atlantique / Communauté de Communes du Pays Foyen / Communauté de Communes Portes de l'Entre-deux-Mers / La Cali / Mairie d'Arcachon de Baurech / Mairie de Bègles / Mairie de Bonzac / Mairie de Bordeaux / Mairie de Bouliac / Mairie de Brach / Mairie de Braud et Saint Louis / Mairie de Cabanac-et-Villagrains / Mairie de Camblanes-et-Meynac / Mairie de Campugnan / Mairie de Carignan-de-Bordeaux / Mairie de Caudrot / Mairie d'Etauliers / Mairie de Flaujagues / Mairie de Lacanau / Mairie de Latresne / Mairie de Le Teich / Mairie de Le Tourne / Mairie de Léognan / Mairie de Lestiac sur Garonne / Mairie de Marcheprime / Mairie de Mérignac / Mairie de Monprimblanc / Mairie de Nérigean / Mairie de Pellegrue / Mairie de Podensac / Mairie de Prignac-et-Marcamps / Mairie de Puisseguin / Mairie de Quinsac / Mairie de Saint Avit de Soulège / Mairie de Saint-Caprais-de-Bordeaux / Mairie de Saint-Christophe-des-Bardes / Mairie de Saint-Ciers-de-Canesse / Mairie de Saint Ciers sur Gironde / Mairie de Sainte-Radegonde / Mairie de Saint Genès de Lombaud / Mairie de Saint Julien Beychevelle / Mairie de Sainte-Terre / Mairie de Saint-Loubès / Mairie de Saint-Louis-de-Montferrand / Mairie de Saint-Magne / Mairie de Saint-Médard-en-Jalles / Mairie de Saint-Paul / Mairie de Saint-Sauveur-Médoc / Mairie de Saint-Seurin de Cadourne / Mairie de Salleboeuf / Mairie de Saugon / Mairie de Saumos / Mairie de Tabanac / Mairie de Tzac-de-Lapouyade / Mairie de Val-de-Livenne / Mairie de Val de Virvée / Mairie de Villenave-de-Rions / Mairie d'Escoussans / Mairie d'Eysines / Mairie du Porge / Mairie du Verdon-sur-Mer / Parc Naturel Régional Médoc / SIAEPAVID / SIPHEM / SYBARVAL / Syndicat Mixte du Sud Gironde

COLLÈGE C1**Associations avec cadre réglementaire**

ATMO Nouvelle Aquitaine / A'URBA / CAUE de la Gironde

COLLÈGE C2**Associations de promotion des énergies renouvelables**

APEI Les Papillons Blancs du Libournais / AREC NOUVELLE AQUITAINE / SHMA / CREAQ / SOLIHA, Solidaires pour l'Habitat, Gironde

COLLÈGE D1**Bailleurs sociaux et office HLM**

AQUITANIS / DOMOFRANCE / GIRONDE HABITAT / MESOLIA

COLLÈGE D2**Copropriétaires et représentants**

Résidence Alfred de Vigny / Résidence Eden Roc / Résidence Le Pontet / Résidence Les Jardins d'Arcadie / Résidence Les Tourelles 5-6-7 / Résidence Parc des Sports 2 / Résidence Rosiers Bellevue / Résidence Sylva

COLLÈGE E**Etablissements d'enseignement supérieur et de recherche**

ENSEGID-IPB / Région Nouvelle-Aquitaine

COLLÈGE F1**Fournisseurs, distributeurs et exploitants d'énergie**

EDF / ENERCOOP Nouvelle-Aquitaine / GRDF Direction Territoriale Aquitaine / REGAZ Bordeaux

COLLÈGE F2**Organismes professionnels et inter-professionnels**

AICVF NATIONAL / SCEA LA TRUITE ARGENTIERE / CHROMATOTEC Group / EIFFAGE Construction Nord Aquitaine / SCI RESISTANCE / REANOVA



AGENCE LOCALE DE L'ÉNERGIE ET DU CLIMAT
MÉTROPOLE BORDELAISE ET GIRONDE

ALEC Métropole bordelaise et Gironde
Parc Eunice Newton – Bâtiment TÉTHYS

213 Cours Victor Hugo
33 130 Bègles
05 56 00 60 27 - contact@alec-mb33.fr

www.alec-mb33.fr



RAPPORT D'ACTIVÉS 2023

Conception graphique, rédaction & crédits photos :

Alec Métropole bordelaise et Gironde, Freepik

Impression : Atelier 41

Ne pas jeter sur la voie publique