



RAPPORT
D'ACTIVITÉS
2017



Alec

AGENCE LOCALE DE L'ÉNERGIE ET DU CLIMAT
MÉTROPOLE BORDELAISE ET GIRONDE

Le mot du Président...

Les communautés de communes de plus de 20 000 habitants ont la responsabilité de mener des politiques publiques ambitieuses pour lutter contre le réchauffement climatique et ceci en cohérence avec les autres politiques publiques locales.

Ces nouvelles compétences sont une opportunité pour relancer l'économie locale, accompagner une solidarité territoriale et ceci dans un environnement durable ! L'Alec, par ses missions et compétences depuis 10 ans, propose une ingénierie territoriale qui soutient ces politiques publiques.

En 2017, nous pouvons citer par exemple la réalisation des diagnostics « Plan Climat Air Energie Territorial » girondins, ou encore le soutien technique au lancement officiel de la plateforme métropolitaine « MaRénov ».

Les fondations sont ainsi posées, mais l'heure est à la massification.

Pour 2018, l'Alec accompagnera entre autres le lancement d'un contrat d'objectif départemental sur les énergies renouvelables thermiques à destination des maîtres d'ouvrages publics et privés, le développement de la filière géothermique à travers le projet européen Geoatlantic, ou encore la gestion énergétique du patrimoine public.

C'est dans ce contexte dynamique que je remercie toute l'équipe pour l'excellent travail réalisé en 2017, les membres fondateurs pour leur fidélité et nos partenaires qui s'engagent avec nous dans la transition énergétique !



Clément ROSSIGNOL- PUECH, Président de l'Alec

Temps forts en 2017...

Assises européennes de l'Énergie



Lancement Plateforme Ma Rénov et CoachCopro®

Assemblée générale Alec



CdC de Montesquieu : restitution du suivi CEP

Lancement du groupe de travail élus PCAET-TEPCV Gironde



Travaux à la Résidence Les Tourelles

TRIMESTRE 1

TRIMESTRE 2

Sommaire

LE MOT DU PRÉSIDENT	P.2
TEMPS FORTS EN 2017... ..	P.2
L'ALEC EN QUELQUES MOTS	P.4
ACCOMPAGNEMENT DES COLLECTIVITÉS	P.5
ACCOMPAGNEMENT DES COPROPRIÉTÉS SUR BORDEAUX MÉTROPOLE	P.13
DÉVELOPPEMENT DES ÉNERGIES RENOUVELABLES	P.16
RÉSEAUX, ÉCHANGES & DIFFUSION	P.19
COMMUNICATION	P.22
VIE D'AGENCE	P.23
ILS NOUS ONT FAIT CONFIANCE EN 2017 !	P.27

Bilan
énergétique du
Sysdau



Lancement du
projet européen
GeoAtlantic

Cartelègue :
Mise en service
d'un réseau de
chaleur



Sélection du
prestataire Tag
Digital pour
la refonte du
site Internet de
l'Alec

Alec, lauréate du
Challenge de la
Mobilité pour la
deuxième année
consécutive



Planification
COTECH n°6

Cocon 33 :
Signature
groupement de
commandes



TRIMESTRE 3

TRIMESTRE 4

L'Alec en quelques mots



L'Alec a été créée en 2007 à l'initiative de Bordeaux métropole, du Conseil Départemental de la Gironde et de la région Nouvelle-Aquitaine, avec le soutien de l'ADEME et en réponse à un appel à projet européen. Cette agence d'ingénierie territoriale accompagne la transition énergétique des territoires girondins.

Son objectif est de favoriser la réduction des émissions de gaz à effet de serre par la maîtrise de l'énergie et le développement des énergies renouvelables.

Ses missions historiques s'articulent autour de 4 champs d'action :



CONNAÎTRE



AGIR



RASSEMBLER



COMMUNIQUER

Aujourd'hui reconnue sur le territoire girondin, elle s'appuie sur le savoir-faire de ses salariés et un vaste réseau de partenaires.

Acteur incontournable de l'animation de territoires et force dynamique de proposition, elle s'adapte aux besoins des acteurs publics et privés.



Accompagnement des collectivités

1. BILAN ÉNERGÉTIQUE



Face au contexte énergétique actuel, qui voit les ressources énergétiques fossiles se raréfier, tandis que les consommations ne cessent d'augmenter, de nombreux territoires, à différentes échelles, se sont engagés ces dernières années dans des démarches de réduction des consommations et de développement des énergies renouvelables et de récupération (EnRR).

Les collectivités locales, qui ont un rôle central dans la lutte contre le changement climatique, représentent en effet une échelle d'action pertinente, afin de proposer une réponse cohérente et globale aux questions énergétiques pour la construction du futur modèle énergétique français.

Pour autant, l'atteinte des objectifs nationaux ou internationaux ne peut être obtenue sans une observation territoriale qui dresse l'état des lieux des flux énergétiques, suive leur évolution, analyse les enjeux et estime les gisements d'économies d'énergie et les ressources renouvelables mobilisables, afin d'établir des scénarios prospectifs et un programme d'actions adaptés à chacun des territoires.

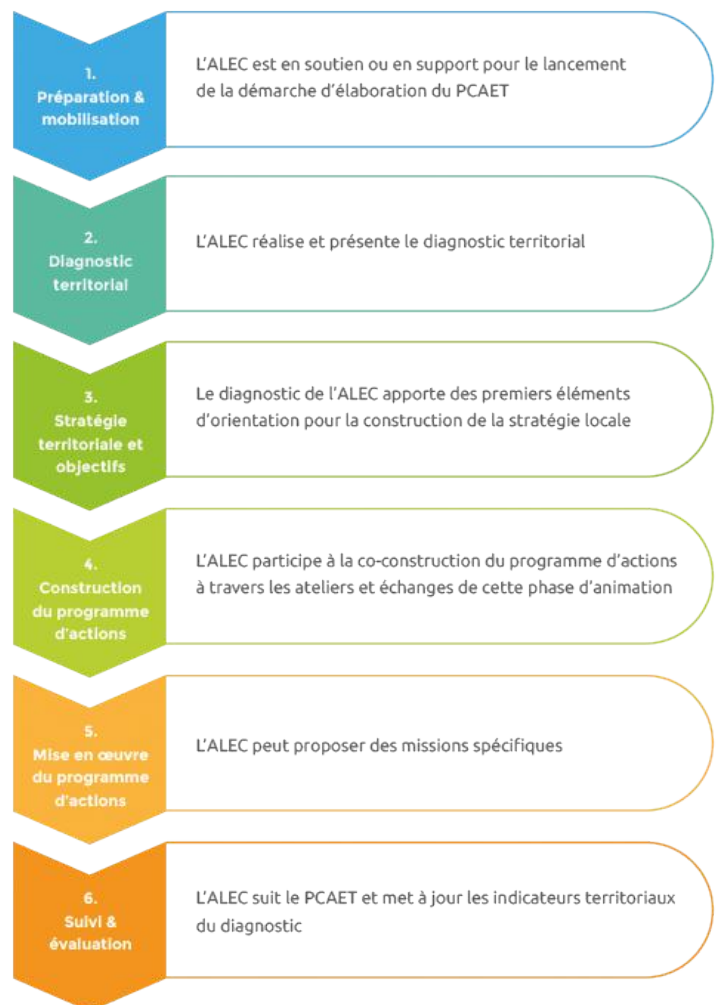
C'est toute l'ambition que porte l'Alec au travers de sa mission d'observation locale de l'énergie, de réalisation et suivi de bilans énergétiques et de prospective territoriale, afin d'accompagner l'ensemble des territoires girondins vers la transition énergétique et le Facteur 4.



L'Alec propose de réaliser pour l'ensemble des territoires girondins un diagnostic de territoire conforme au cadre réglementaire du décret n°2016-849 du 28 juin 2016 relatif au plan climat-air-énergie territorial.

Le travail ainsi réalisé par l'Alec permettra d'alimenter la stratégie énergie/climat du territoire à travers un diagnostic territorial, et une note d'orientation stratégique à 2030 et 2050 (et la co-construction du programme d'actions).

L'ACCOMPAGNEMENT ALEC DANS LES DÉMARCHES PCAET



Source : ©Alec



Légende

- Diagnostic PCAET réalisé
- Diagnostic PCAET en cours de réalisation
- Bilan énergétique TEPCV réalisé

Source : ©Alec



ACCOMPAGNEMENT DES TERRITOIRES GIRONDINS DANS LEUR STRATÉGIE ÉNERGIE-CLIMAT

6 territoires accompagnés :

- le SYBARVAL
- CdC du Grand Cubzaguais
- La Cali
- CdC du Pays Foyen
- CdC de Blaye
- le Sysdau

3 mises à jour de bilans énergétiques

- avec actualisation en 2015 :
- Ville de Bordeaux
 - Bordeaux Métropole
 - Gironde

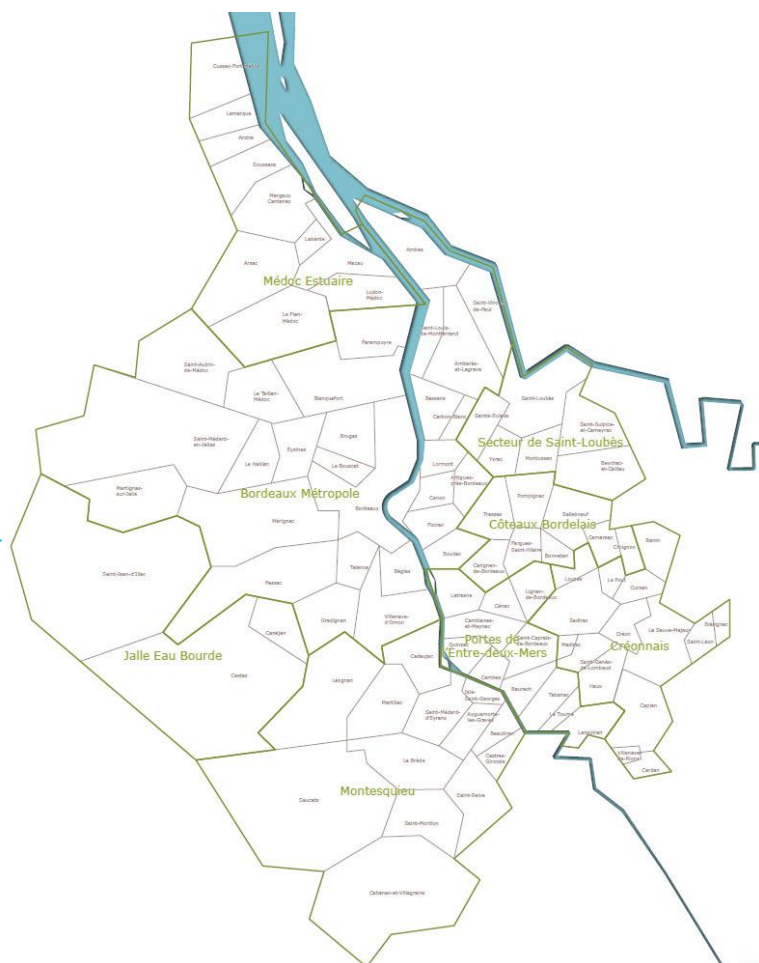


ZOOM SUR LE SYSDAU

95 communes
7 Communautés de Communes
 + Bordeaux Métropole
952 670 habitants

En **2015** :

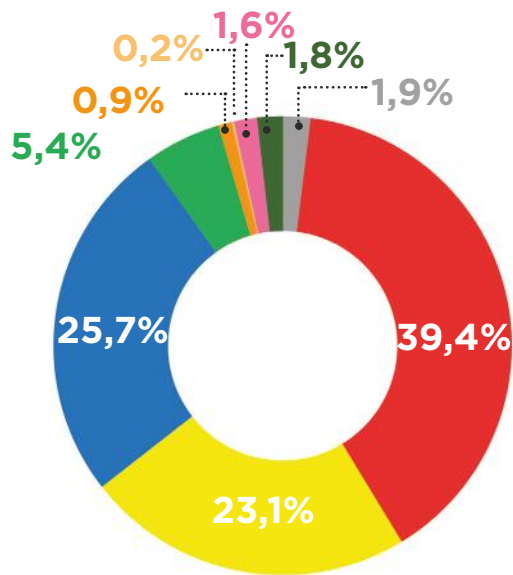
Consommation brute/hab = **23 400 kWh/hab**, inférieure d'un peu plus de 10 % à la consommation moyenne départementale (26 700kWh/hab)



TERRITOIRE DU SYDAU

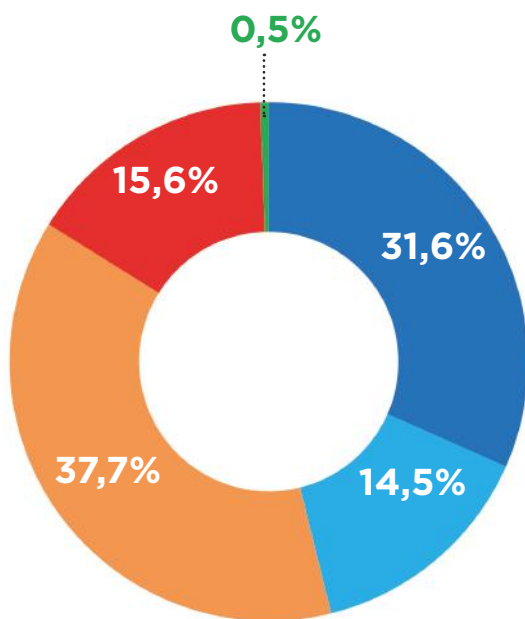
Source : © www.sysdau.fr

RÉPARTITION DES CONSOMMATIONS PAR TYPE D'ÉNERGIE SUR LE SYSDAU



Source : ©Alec

RÉPARTITION DES CONSOMMATIONS ÉNERGÉTIQUES PAR SECTEUR SUR LE SYSDAU



Source : ©Alec

Quelques chiffres sur le Sysdau

Année de référence du bilan : **2015**

Produits pétroliers **40%**

retrouvés essentiellement dans le secteur des transports

Électricité **26%**

Gaz **23%** dans secteurs résidentiels et tertiaires principalement

Bois **5%**

Autres énergies renouvelables et de récupération **5%**

chauffage urbain, solaire thermique, géothermie profonde PAC, biocarburants

Charbon **2%**

utilisé dans le secteur industriel

 Bâtiments (résidentiel et tertiaire) **50%**

 Transports **38%**

 Industries de la métropole principalement **15%**



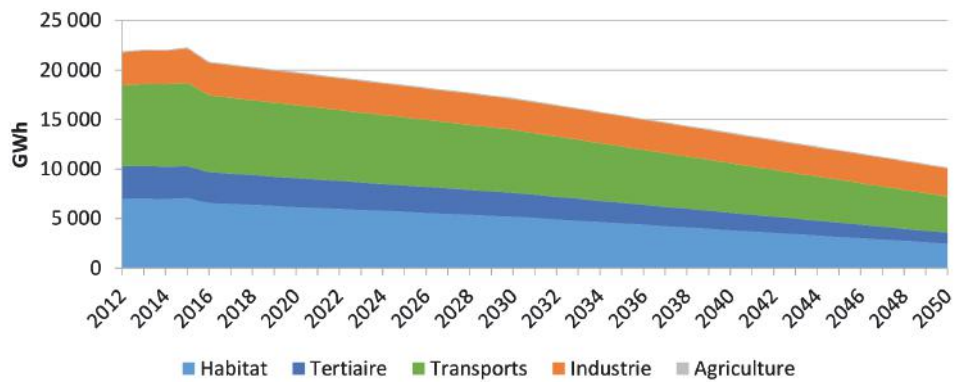
Le Sysdau est en train de lancer sa démarche **Air-Énergie-Climat** qui s'articulera avec le **PCAET de Bordeaux Métropole**.

Cette démarche de **co-construction, avec l'ensemble des acteurs du territoire**, permettra de définir la **stratégie à adopter et les objectifs à atteindre** sur le moyen et long terme (2030, 2050).

Dans le cadre de son accompagnement, l'Alec a élaboré un **premier scénario de réduction des consommations d'énergie et de développement des énergies renouvelables** illustré par les graphiques ci-contre.

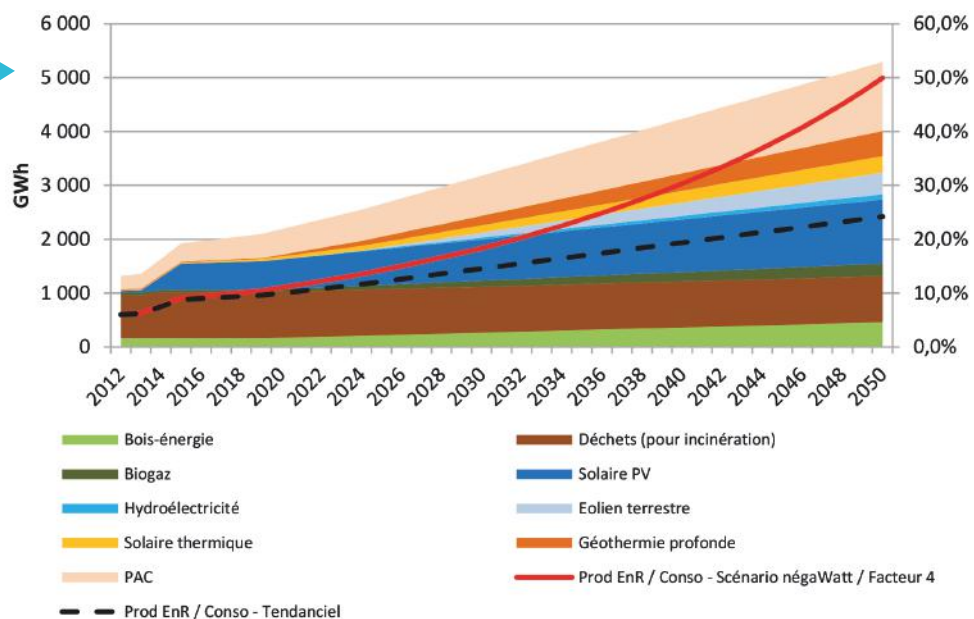


RÉDUCTION DES CONSOMMATIONS D'ÉNERGIE PAR SECTEUR POUR ATTEINDRE LE FACTEUR 4



Source : ©Alec

SCÉNARIO DE DÉVELOPPEMENT DES ÉNERGIES RENOUVELABLES PAR FILIÈRE



Source : ©Alec

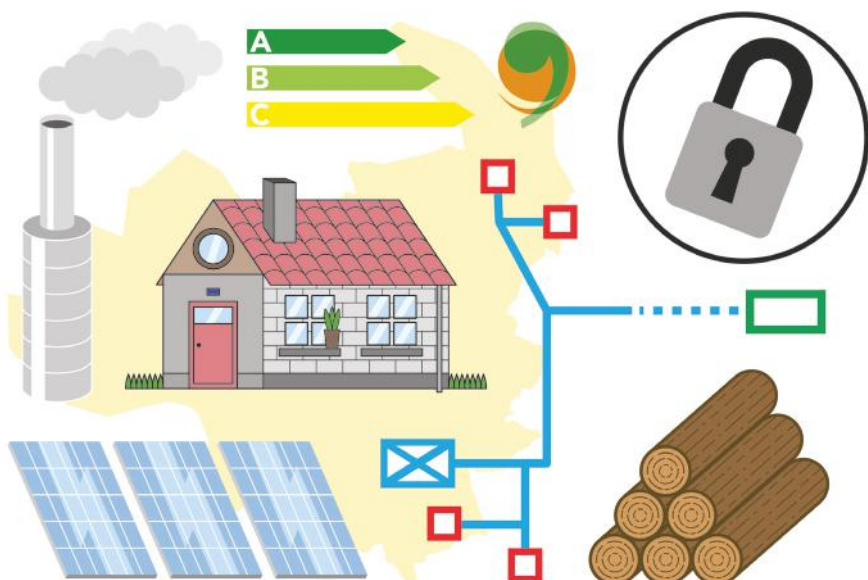
2. PLANIFICATION ÉNERGÉTIQUE



Dans le cadre de leur mission partenariale de planification énergétique démarrée en 2010, l'**Alec** et l'**a'urba** se sont engagées en 2016 dans la réalisation d'un **outil SIG** de planification énergétique « Facteur 4 » de la Métropole bordelaise.

Cet outil s'inscrit dans la continuité des travaux engagés ces 6 dernières années, qui ont permis d'établir un certain nombre de principes de planification à l'échelle macro-territoriale, et de les éprouver également à l'échelle de quartiers à enjeux de la métropole (Mérignac Centre, Euratlantique Saint-Jean Belcier, Plaine Rive Droite, secteur des CHU à Pessac...).

Il vise notamment à **capitaliser sous une seule et même entité l'ensemble des éléments de connaissance** précédemment obtenus, d'en intégrer de nouveaux et de mener une actualisation et une analyse continues de ces différentes données, dans le but de donner à voir **une planification énergétique spatialisée** à l'échelle de l'ensemble du territoire de Bordeaux Métropole.



Cet outil intitulé OPERA est intégré au portail cartographique du site Internet de l'a'urba : <https://carto.aurba.org/arcgis/home/>

Logo de l'outil SIG | Source : © a'urba

a'urba.
agence d'urbanisme
Bordeaux métropole Aquitaine

3. CONSEIL EN ÉNERGIE PARTAGÉ

MOBILISATION
1,6 ETP



35 collectivités girondines (519 bâtiments) disposent d'un état des lieux et d'un suivi énergétique

En 2017 :

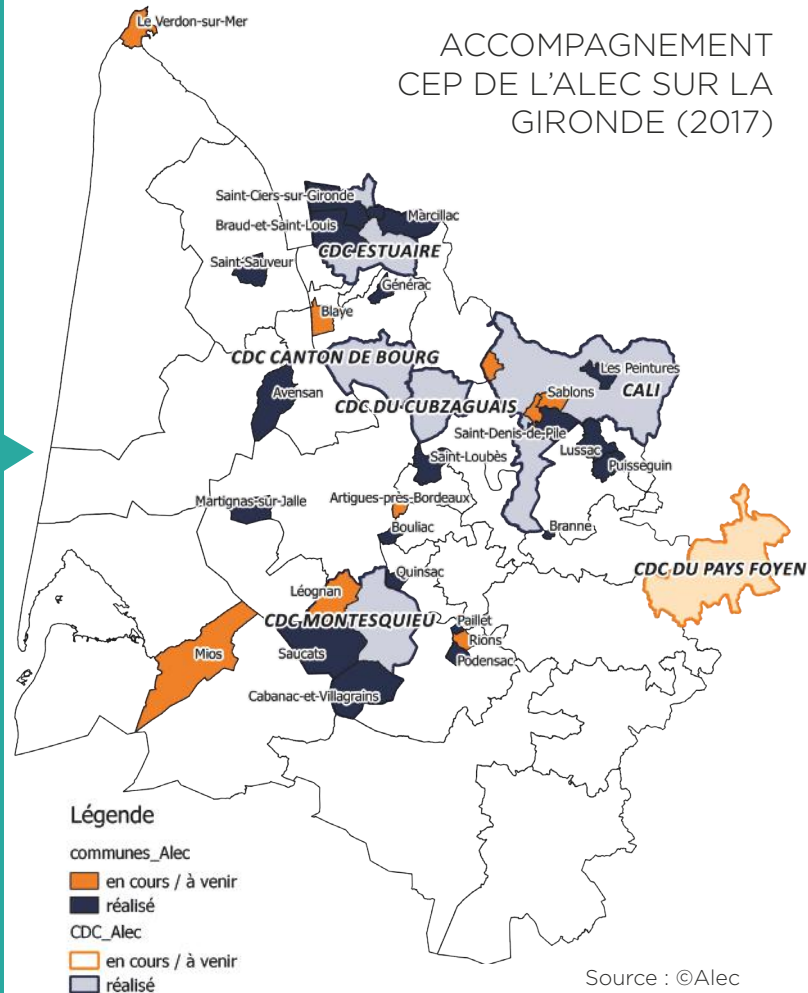


14 collectivités girondines (250 bâtiments) sont suivies et encadrées par l'Alec dans le dispositif CEP



5 communes de la Cali (54 bâtiments) se sont engagées dans une démarche de gestion énergétique (en réponse à l'appel à manifestation d'intérêt)

ACCOMPAGNEMENT
CEP DE L'ALEC SUR LA
GIRONDE (2017)



Nous souhaitons obtenir une **analyse des consommations**, identifier les **points faibles de notre patrimoine bâti** ainsi que les pistes d'améliorations.

Suite au bilan du CEP, nous avons décidé d'agir en faveur de l'**optimisation énergétique** de notre parc bâti par un renouvellement de menuiseries extérieures et de certaines installations thermiques.

L'opération Cocon 33, suivie également par l'Alec, nous permettra de mener des travaux d'isolation des combles pour 3 bâtiments.

L'**accompagnement de qualité de l'Alec** a été un **soutien nécessaire** car nous ne disposons pas dans une structure de notre taille de vos outils ni de vos compétences d'analyse.

Nous renouvelons la convention pour 3 ans supplémentaires afin de vérifier l'efficacité des actions engagées et pour pouvoir bénéficier de l'accompagnement de l'Alec pour nos projets à court et moyen termes.

Témoignage de M. ROUSSEL, DST de la Mairie de Saint-Denis-de-Pile

POURQUOI FAIRE APPEL AU CEP AVEC L'ALEC ?

- Pour bénéficier d'un **conseil neutre, objectif et indépendant**
- Pour profiter d'un **appui technique** de proximité, la mutualisation de moyens et la contribution à la dynamique collective des territoires
- Pour **maîtriser les dépenses d'énergie** dans le fonctionnement des territoires au niveau du patrimoine et de leurs services
- Pour disposer d'un **accompagnement personnalisé** au quotidien, et suite aux préconisations, une **assistance technique** sur le long terme par un **accompagnement pré-opérationnel** et un **suivi régulier**.

L'accompagnement et les missions du conseiller à l'Alec ne se substituent pas à celui d'un bureau d'étude ou d'un maître d'œuvre.

4. LES ACCOMPAGNEMENTS DE PROJETS BÂTIMENTS EN 2017



À travers son expérience de gestion du patrimoine public, l'Alec propose également des stratégies de rénovation du patrimoine public. Cette mission d'accompagnement technique inscrite dans la durée est adaptée aux besoins et aux priorités du territoire. Elle vise à concilier performance énergétique, maîtrise budgétaire et qualité de vie.

L'Alec participe à l'élaboration d'une **stratégie de rationalisation du patrimoine et de rénovation des bâtiments** en fournissant des états des lieux et en proposant des outils de gestion et de suivi.

Les exigences de performances énergétiques des bâtiments étant devenues de plus en plus élevées et induisant des solutions techniques de plus en plus complexes, **le commissionnement** permet de s'assurer d'obtenir un bon résultat final conforme aux attentes initiales.

Ainsi après **le suivi du siège de Domofrance**, l'Alec a accompagné la **Communauté de communes de l'Estuaire** pour la réalisation d'un cahier des charges. L'Alec suit cette mission de commissionnement au moins **1 an après la livraison des bâtiments**.



ZOOM SUR COCON 33

La transition énergétique s'opère avant tout par la maîtrise des consommations d'énergie, en particulier dans les bâtiments. L'isolation des combles fait partie des sources importantes de réduction des charges énergétiques : jusqu'à 30 % des déperditions thermiques d'un bâtiment peu isolé proviennent de la toiture.

Le Conseil départemental de Gironde a lancé début 2017 l'opération Cocon 33 pour isoler les combles perdus des bâtiments publics. L'Alec vient en appui technique du dispositif.

Quelques chiffres



61 collectivités
concernées



221 bâtiments



70% des surfaces à isoler utiliseront des matériaux biosourcés



18/12/2017

Signature du groupement de commandes

GESTION DU PATRIMOINE PUBLIC AVEC LA DIRECTION DÉPARTEMENTALE DES TERRITOIRES ET DE LA MER (DDTM)

Dans le cadre de la rénovation de sa stratégie immobilière, l'État s'est engagé depuis 2014 dans l'élaboration de schémas directeurs immobiliers régionaux, dans le but notamment d'avoir une meilleure connaissance de son patrimoine. Pour ce faire, un état des lieux du parc existant ainsi qu'un suivi des consommations et dépenses énergétiques associées est réalisé par l'Alec.

Crédits photo : ©Alec



Depuis 2 ans l'Alec suit **92 bâtiments** pour :

- ✓ Connaître ce patrimoine : caractéristiques thermiques des bâtiments, schémas organisationnels en place en termes de suivi énergétique...
- ✓ Suivre d'un point de vue énergétique les bâtiments, en introduisant si besoin des outils homogènes de suivi pour les gestionnaires. Le recueil de ces données permettra en outre le remplissage de l'onglet « consommations » de l'outil RT du SDIR.
- ✓ Analyser l'ensemble des données afin d'élaborer à terme une stratégie de rationalisation du patrimoine et de rénovation des bâtiments.



Un rapport a été rendu en 2017 permettant d'apprécier plus précisément la performance énergétique de 8 bâtiments. Des visites de sites ont débuté en fin d'année pour évaluer les évolutions par rapport aux audits énergétiques réalisés en 2010 / 2011 par des bureaux d'études.

CONSTITUTION DE BASES DE DONNÉES PATRIMOINE

Sur Bègles :



89 bâtiments suivis

- Constitution de la base de données patrimoine de la collectivité
- Restitution du 2e rapport synthétisant les données de consommations et de dépenses pour 41 bâtiments (1er rapport restitué en 2016 pour 48 bâtiments)



Sur La Calvi :

Co-construction de fiches synthétiques pour **une vingtaine de bâtiments** :

- Données bâtiments (usage, année de construction, surface, profil d'occupation)
- Consommations de fluides basées sur les données énergétiques annuelles (électricité, eau et gaz)
- Performance thermique du bâtiment (état des toiture, sols, murs extérieurs, menuiseries)
- Postes de consommation d'énergie (chauffage, eau chaude sanitaire, ventilation, éclairage)
- Travaux réalisés ou en cours

Accompagnement des copropriétés sur Bordeaux métropole



1. RÉNOVATION ÉNERGÉTIQUE DU PATRIMOINE PRIVÉ

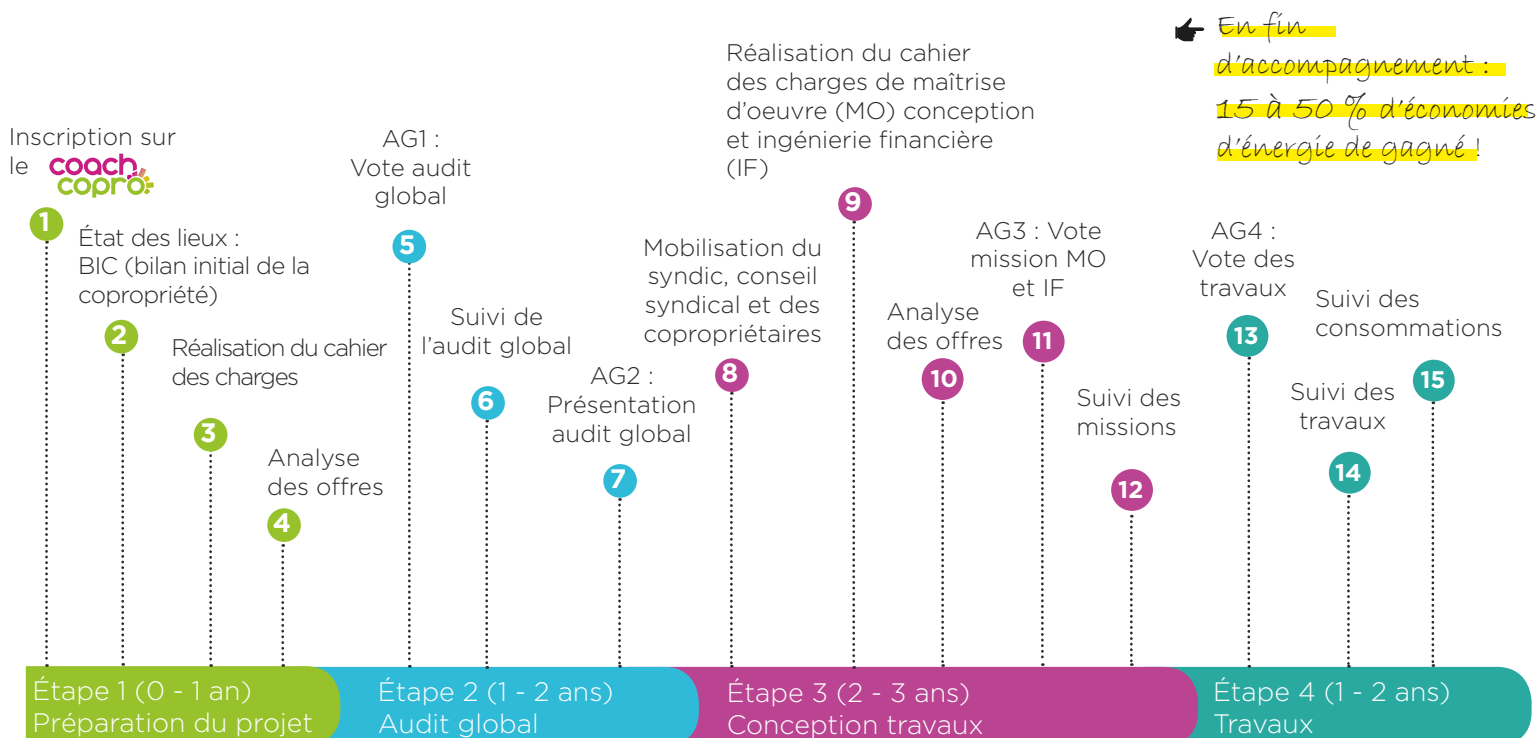
Cet accompagnement a pour objectifs :

- De créer une dynamique au sein du Conseil Syndical
- D'apporter un **soutien technique et méthodologique** durant toutes les phases du projet
- De conseiller de manière **neutre et indépendante**
- D'accompagner et d'aider à la décision quelle que soit la phase engagée (sensibilisation, audit, travaux)
- De favoriser le passage à l'acte vers des travaux de **haute performance énergétique**.

Crédits photo : ©Alec



L'ACCOMPAGNEMENT ALEC TIERS DE CONFIANCE



Quelques chiffres



68 copropriétés accompagnées (soit **6 437** logements) par l'Alec en **2017** (+ 40% par rapport à 2016)



RÉPARTITION DES COPROPRIÉTÉS ACCOMPAGNÉES :

29% en phase «Préparation du projet»

21% en phase «Audit global»

40% en phase «Conception travaux»

10% en phase «Travaux»



Crédits photo : ©Alec

20 copropriétés chartées et suivies sur **coach copro**

25 copropriétés chartées

63 copropriétés suivies sur

coach copro



ZOOM SUR LES ACTIONS DES COPROPRIÉTÉS SUIVIES EN 2017



2 audits globaux votés
Coût : 18 000 €

3 missions de maîtrise d'oeuvre de conception de travaux
Coût : 58 600 €



1 mission ingénierie financière
Coût : 960 €



2 copropriétés ont voté un programme de **bouquets de travaux** :

- 2 245 000 € pour **144 logements**
Gain énergétique = **33 %**

- 1 327 000 € pour **254 logements**
Gain énergétique = **20 %**

2 copropriétés ont voté des **travaux isolés**

Coût : 413 000 €

2. L'OUTIL ET L'ANIMATION COACHCOPRO®

L'outil CoachCopro® est intégré à la plateforme MaRénov de Bordeaux Métropole et contribue aux objectifs de massification des projets de rénovation énergétique.

En 2017, **10 ateliers et 1 animation** ont été réalisés représentant

- **33 personnes**
- **25 copropriétés**
- **5 syndicats**



Crédits photo : ©Alec

DES ANIMATIONS ORGANISÉES POUR LES CONSEILS SYNDICAUX ET LES SYNDICS

4 formats d'ateliers :

- Présentation de CoachCopro® : l'outil de rénovation des copropriétés
- Prise en main de l'outil CoachCopro®
- Réalisation d'un audit global
- Que faire après un Audit ?

1 animation : Thermographie de façade

Crédits photo : ©Alec

Quelques chiffres

Juin 2016 : mise en place du **CoachCopro®**
+ **39 %** de copropriétés
(soit 887 logements)

Janvier 2017 : lancement de la plateforme
Ma Rénov
+ **112 %** de copropriétés
(soit 3085 logements)



Développement des énergies renouvelables

MOBILISATION
1,6 ETP



Pour atteindre l'objectif national du **Facteur 4** à l'**horizon 2050**, les collectivités territoriales ont un rôle central à jouer dans la création d'un cadre favorable et incitatif au développement des énergies renouvelables.

Le rôle de l'Alec s'exerce sur **3 niveaux** :

- le **repérage des gisements** potentiels d'énergies renouvelables
- la réalisation de **notes d'opportunité**
- le **développement et l'animation de filères** énergies renouvelables

En 2015 :

Production totale d'énergie primaire en Gironde = **5470 GWh**

Production d'énergie primaire :

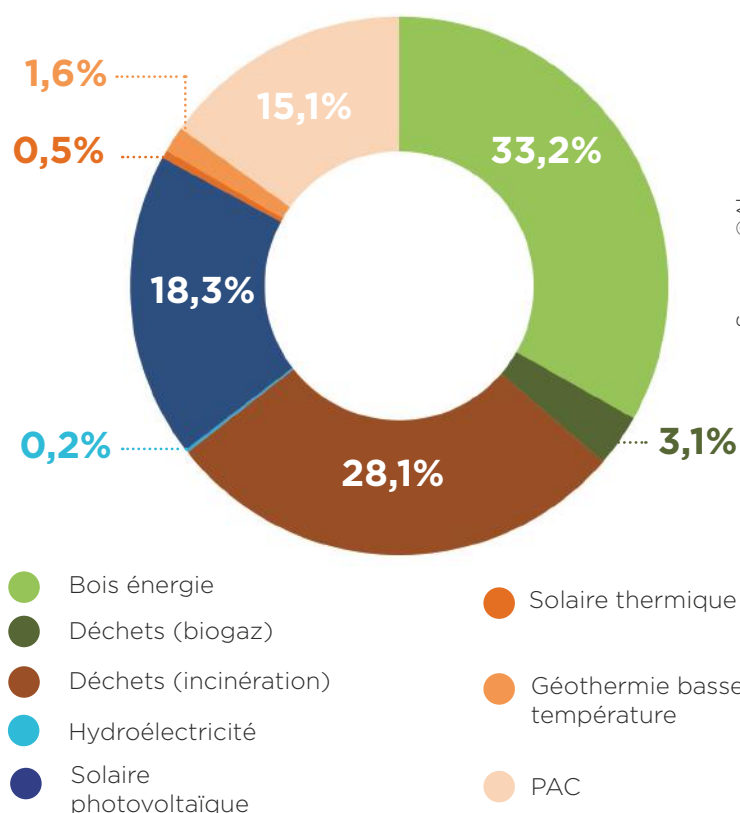
énergie contenue dans les produits énergétiques fournis directement par le territoire girondin dans ses limites géographiques.

67% de la production totale d'énergie primaire du territoire provient des **énergies renouvelables et de récupération** (EnRR).

La valorisation des EnRR est donc importante à mobiliser.

En **2017**, l'Alec a accompagné les territoires sur tout type de projets EnR et a identifié des potentiels de création de réseaux de chaleur pour les **acteurs publics et privés girondins**.

RÉPARTITION DE LA PRODUCTION D'ENRR PRIMAIRE EN GIRONDE (2015)



En 2017, l'Alec a accompagné :



9 collectivités

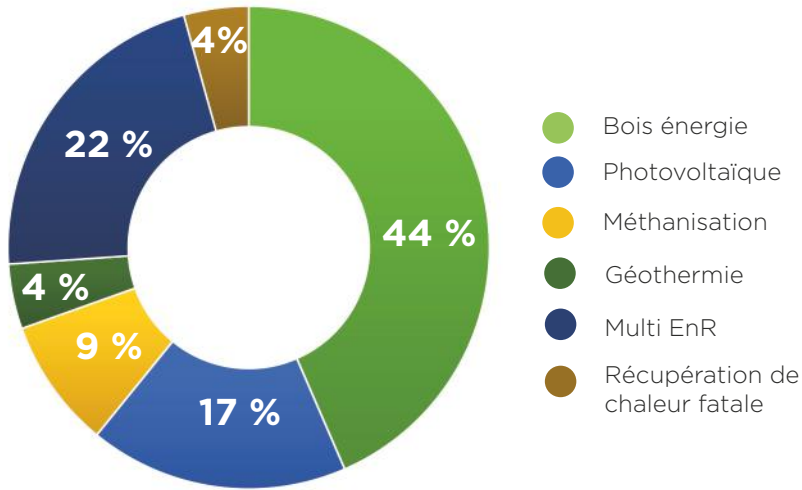


1 industrie



6 copropriétés

RÉPARTITION DES NOTES D'OPPORTUNITÉ ENRR



Source : ©Alec

• Le **bois énergie** reste une solution majoritairement abordée par les territoires, mais on relève un intérêt croissant pour le photovoltaïque.

• La **méthanisation** est un sujet porté par Bordeaux Métropole pour lequel l'Alec a étudié l'opportunité d'unités de méthanisation sur le territoire métropolitain et du SYSDAU.

L'Alec s'adapte aux besoins des territoires et assure une expertise / montée en compétences. Ainsi la géothermie sera abordée et développée au travers du projet européen GeoAtlantic.



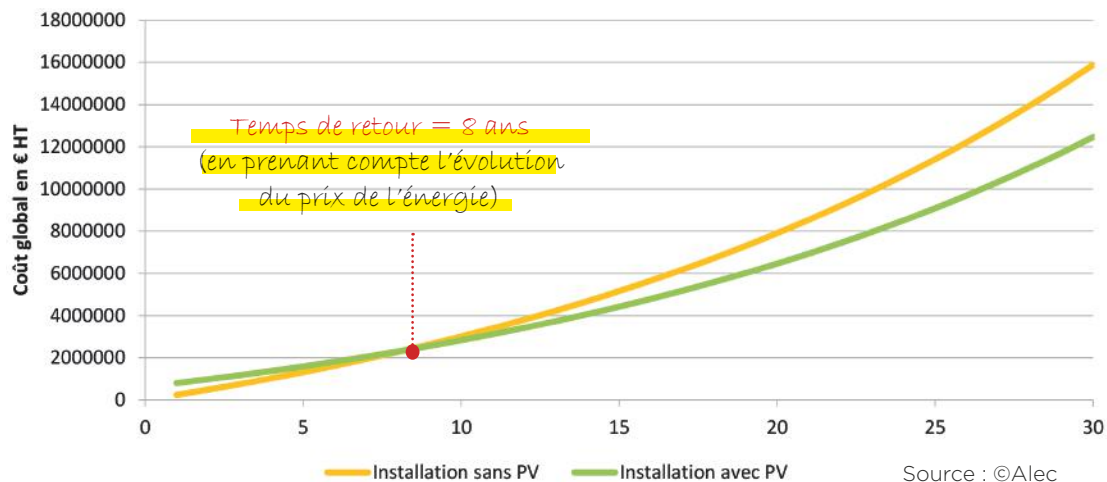
ZOOM SUR LA CALI : NOTE D'OPPORTUNITÉ PHOTOVOLTAÏQUE AUTOCONSOMMATION SUR UN CENTRE AQUATIQUE

L'installation PV en **autoconsommation** peut s'avérer viable et intéressante du point de vue économique. L'intérêt est accru grâce à l'éligibilité du projet à des aides financières

Économies après 30 ans de fonctionnement = **3 419 000 €** (point de vue global)

Taux autoconsommation = **97 %**
Taux de couverture (autonomie) = **32 %**

Cette autonomie diminue l'impact de l'évolution du coût de l'énergie sur la facture globale du site.



Source : ©Alec

ÉVOLUTION DE LA FACTURE ÉLECTRIQUE GLOBALE SUR 30 ANS SELON LE TYPE D'INSTALLATION



ZOOM SUR LA MAIRIE DU VERDON-SUR-MER

L'état des lieux et les préconisations menés sur 3 bâtiments ont été complétés par une étude d'opportunité multi EnR .

2 orientations (Bois énergie et PAC géothermiques) ont été étudiées par l'Alec en référence à la solution fioul actuelle. La collectivité dispose ainsi de premiers éléments technico-économiques permettant d'élaborer une **stratégie pour le système de production de chaleur.**



ZOOM SUR L'ANIMATION DE FILIÈRE BOIS ENERGIE

L'Alec participe activement au développement de la filière bois énergie des territoires, notamment par son intégration dans les stratégies Climat Énergie locales. Les animations bois énergie sont réalisées en partenariat avec le SIPHEM. En Gironde, l'Alec et le SIPHEM sont les relais pour la certification CBQ+ (Chaleur Bois Qualité +) pour le combustible bois énergie.

L'Alec participe au projet « Foredavenir » porté par le Centre régional de la propriété forestière d'Aquitaine en faisant le lien avec les territoires, les besoins en bois énergie et ses exigences en termes de qualité et de gestion durable des forêts.

L'Alec pilote également avec Bordeaux Métropole le projet "Bois de chauffage" pour contribuer à la diminution de la pollution de l'air liée à la mauvaise combustion et favoriser une meilleure utilisation des ressources en bois (remplacement des foyers ouverts et appareils de chauffage anciens, amélioration de la qualité du combustible, sensibilisation...).



Réseaux, échanges & diffusion

1. LES GROUPES D'ÉCHANGES LOCAUX

MOBILISATION
0,3 ETP

L'Alec organise des groupes d'échanges sur le territoire pour diffuser de l'information, faire émerger des propositions issues de témoignages, des réflexions et de l'intelligence collective.

Les thématiques traitées lors de ces réunions sont à l'initiative des participants, tous acteurs dans la transition énergétique.

En 2017, trois groupes d'échanges sont portés par l'Alec : Bordeaux métropole, bailleurs sociaux et PCAET-TEPCV Gironde

Une des thématiques abordées a porté sur la **rénovation énergétique des copropriétés**.



Crédits photo : © Alec



Crédits photo : © Alec



Depuis juin 2017, le groupe d'échanges "**PCAET-TEPCV Gironde**" s'est élargi et réunit désormais d'une part les élus, et d'autre part, les services techniques et les chargés de mission des territoires **PCAET/TEPCV/TEPOS** des collectivités girondines devant élaborer un PCAET d'ici fin 2018 (SCOT ou EPCI à fiscalité propre de plus de 20 000 habitants), ainsi que les territoires TEPCV lauréats et en devenir girondins. Cela représente une vingtaine de collectivités en Gironde.

La **DDTM** et le **Département de la Gironde** sont chargés de l'organisation semestrielle des réunions destinées aux élus, avec l'aide de l'**ADEME** et de l'**Alec**. L'objectif est que les élus de ces territoires obtiennent de l'information et partagent des témoignages et des retours d'expériences.

2. LES PROJETS EUROPÉENS

MOBILISATION
2 ETP



Des projets pour favoriser le **partage et la capitalisation de bonnes pratiques**.

L'Alec est partenaire de plusieurs projets européens liés à des problématiques locales et valorisés par une large implication des acteurs locaux.

Stop CO₂ va permettre de créer un réseau de gares durables dans le sud-ouest de l'Europe pour améliorer les performances énergétiques de ces bâtiments, réduire leur facture énergétique et leur impact environnemental.

Le projet abordera également l'expérimentation de l'outil BIM (Building Information Modeling), maquette numérique pour la gestion énergétique des bâtiments existants. Cette technologie déterminera les consommations énergétiques de ces bâtiments et les solutions à appliquer.



Crédits photo : © Alec

Les partenaires du projet :

- l'Association espagnole des entreprises concessionnaires d'exploitation de gares routières et bus
- le Centre Technologique et Logistique de Cantabrique
- Tipee, la plateforme technologique du bâtiment durable
- le centre technologique de l'énergie et de l'environnement de Murcia
- l'Université de Porto
- ADENE (l'Agence de l'énergie du Portugal)
- Carbone 64, bureau d'étude thermique et de conseil (Bayonne).

En 2017, les réalisations ont porté sur:

- l'identification des critères pour la certification de 2 gares pilotes françaises : Arcachon et Libourne
- l'analyse et identification de la situation et besoins énergétiques des centres de transport
- une réflexion sur la mise en place d'une méthodologie de gestion et de suivi énergétique
- la tenue du 4e séminaire international à Bordeaux les 25-26 octobre avec les partenaires européens et locaux.



Violet a pour objectif d'améliorer les politiques climat favorisant conjointement la **rénovation énergétique et la préservation du patrimoine**.

Pour l'activité locale, l'Alec s'appuie sur l'expertise du **CAUE 33** en matière de patrimoine.

Ce projet est mené en partenariat avec la société publique de logement social d'Andalousie, la communauté de communes de Middleburg et l'agence de développement régionale du sud-est de Roumanie.



European Union
European Regional
Development Fund



Crédits photo : © Alec



En 2017, les réalisations ont porté sur :

- des échanges internationaux concernant les pratiques
- la création de la communauté de pratiques réunissant une dizaine d'experts locaux
- la constitution d'un binôme Alec/CAUE pour créer une double compétence énergie et architecture. Ce travail conjoint fera ainsi du lien avec les thématiques locales girondines telles que le « Schéma directeur Immobilier » sur la rénovation des centres bourgs.



GeoAtlantic vise à renforcer les écosystèmes locaux pour la transition de l'énergie et le développement de l'énergie géothermique dans les communautés et les villes de l'aire de l'Atlantique.

Un gros volet du projet est la montée en compétences et la diffusion de connaissances pour tous les acteurs de la chaîne de valeur de la filière afin de favoriser l'exploitation durable de cette ressource.

11 partenaires de 5 pays (Espagne, Portugal, Irlande, Grande Bretagne et France) sont ainsi réunis autour de la promotion de la géothermie.

Ce projet commencé en septembre 2017 a permis localement à l'Alec de relancer le groupe de travail géothermie et d'ouvrir la thématique à un plus large réseau d'acteurs.



Crédits photo : ©Alec

1. NOUVELLE IDENTITÉ VISUELLE

Le **nouveau logotype** de l'Alec fait le lien avec l'ancien dont il se veut une version améliorée pour être en phase avec son temps, sans bousculer son image et ses valeurs.

Le slogan « **L'ingénierie territoriale au cœur de la transition énergétique** » accompagnera désormais l'Alec : il donnera ainsi du sens à l'ensemble de nos missions sur la métropole bordelaise et la Gironde.

La **nouvelle plaquette** permet de présenter l'accompagnement proposé par l'Alec aux différents publics : collectivités, copropriétés et à tout acteur public et privé, en cohérence avec le contenu du **nouveau site Internet de l'Alec**.



AGENCE LOCALE DE L'ÉNERGIE ET DU CLIMAT
MÉTROPOLE BORDELAISE ET GIRONDE

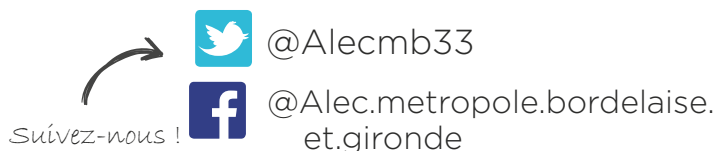


2. SITE INTERNET & RÉSEAUX SOCIAUX

Fin 2017, l'Alec a réalisé la refonte de son site Internet pour une mise en ligne en mars 2018. Aujourd'hui, le site est devenu **plus moderne** et **plus attractif** : il facilite désormais l'accès aux contenus. Les rubriques proposées permettent à l'internaute de connaître toutes les missions proposées aux différents publics de l'Alec.

Pour en savoir plus, rendez-vous sur <https://alec-mb33.fr>

L'Alec est présente sur **Facebook** et depuis très récemment, sur **Twitter** avec un nombre d'abonnés en croissance. Les diverses publications portent sur des actualités liées à l'énergie et à l'Alec en général, des événements et ateliers organisés par l'Alec et/ou ses partenaires, ainsi que des contenus du site Internet.

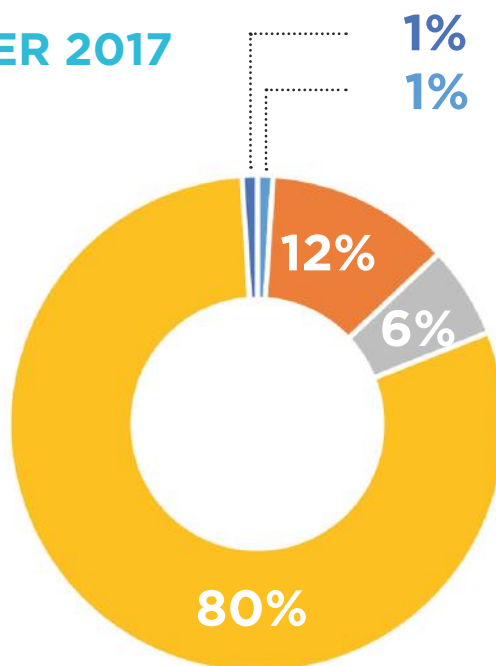


Vie d'agence

1. BILAN FINANCIER 2017

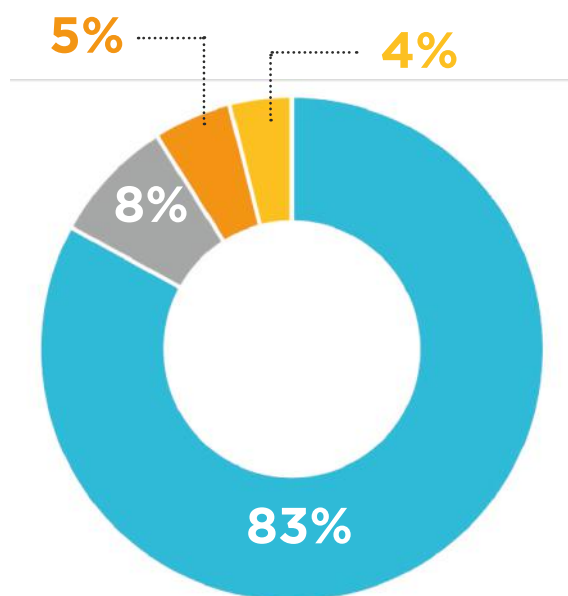
RÉPARTITION DES CHARGES 2017

Charges 2017 :
786 308 €



- Salaires, charges sociales et fiscalité
- Services extérieurs : location, entretien, assurance, documentation, séminaires et formations
- Autres services extérieurs : honoraires, impressions, déplacements, téléphonie, frais bancaires
- Fournitures et équipements
- Intérêts des emprunts, charges et dotations diverses

- Subventions membres fondateurs
- Cotisations
- Subventions Europe
- Autres produits financiers et transferts de charges



RÉPARTITION DES PRODUITS 2017

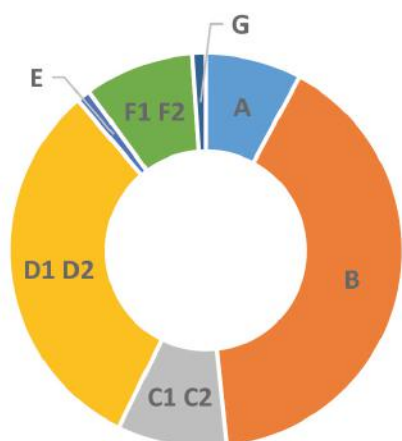
Produits 2017 :
789 069 €

Résultat 2017 : 2 761 €

Le budget 2017 est conforme à son prévisionnel = **782 500 €**
Les charges sont dues essentiellement à la **masse salariale**.
Les produits proviennent à **83 %** des **membres fondateurs**.

Dans le cadre des pactes territoriaux, le Conseil Départemental de la Gironde a augmenté son financement de **40 000 €** pour apporter une réponse technique aux problématiques énergétiques des territoires.

2. LES ADHÉRENTS



+ 8 adhérents en 2017 :

4 collectivités,
3 syndicats de copropriétés
et 1 association

RÉPARTITION DES 89 ADHÉRENTS DE L'ALEC PAR COLLÈGE

3. LE CONSEIL D'ADMINISTRATION renouvelé lors de l'assemblée générale du 27/03/2017

STRUCTURE	REPRESENTANT	COLLEGE ET SOUS COLLEGE	Bureau
BORDEAUX MÉTROPOLE	Clément ROSSIGNOL PUECH	A	Président
BORDEAUX MÉTROPOLE	Anne WALRYCK	A	Secrétaire
BORDEAUX MÉTROPOLE	Anne Marie TOURNEPICHE	A	
Région Nouvelle Aquitaine	Françoise COUTANT	A	Vice-Présidente
Région Nouvelle Aquitaine	Maryse COMBRES	A	
Conseil Départemental 33	Hervé GILLÉ	A	Vice-Président
Conseil Départemental 33	Laure CURVALE	A	
La Cali	Catherine VIANDON	B	
SIPHEM	Michel FEYRIT	B	
A'URBA	Antonio GONZALEZ ALVARO	C1	
CREAQ	Nathalie DUVIELLA	C2	
DOMOFRANCE	Laurence BAGGIO	D1	
Résidence Tournebride	Kévin DURIEZ	D2	
ENSEGID IPB	Alain DUPUY	E	
GRDF	Maëlys HUET	F1	
AICVF	Gérard MAZEAU	F2	Trésorier
Alec	Corentin CAYLA titulaire	G	
	Sandrine PICHOT suppléante	G	

4. L'ÉQUIPE : 14 COLLABORATEURS EN 2017

2 collaboratrices embauchées en contrat aidé ont trouvé un emploi en CDI en suivant.

De **nouveaux postes** ont été créés :

- Chargé de mission Énergie-Climat : **Jonas PARMÉ** (CDI en octobre 2017)
- Chargé de mission EnR/CEP : **Corentin CAYLA** (CDI en octobre 2017)

- Chargé de mission copropriété : **Franck FERNANDEZ-CAUSSADE** (CDD 12 mois avril 2017)
- Chargée de communication : **Thi GREF** (CDD 12 mois juin 2017)
- Secrétaire polyvalente : **Esmeralda LABOY** (CDD 12 mois juillet 2017)

DIRECTION



Directeur

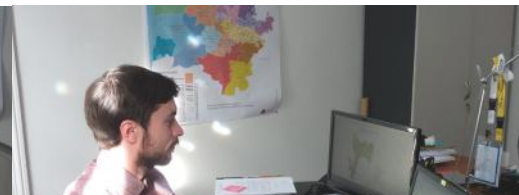
François
MENET-HAURE

MISSIONS OPÉRATIONNELLES



Romain HARROIS

Responsable Bilans et Planification
énergétique des Territoires



Jonas PARMÉ

Chargé de mission
Énergie-Climat



Responsable
administrative et financière

Isabelle
RAMI



Sébastien
DURAND

Responsable
Conseil en Énergie Partagé



Mercedes
AGUILERA

Responsable développement
des Énergies renouvelables



Corentin CAYLA

Chargé de mission Conseil en
Énergie Partagé et Énergies
renouvelables

FONCTIONS SUPPORTS



Chargée de communication Thi GREF



Christine MOEBS

Responsable mission
Copropriété et Plateforme
Rénovation de l'Habitat Privé



Sandrine
PICHOT

Chargée de mission
Copropriété



Franck FERNANDEZ
CAUSSADE

Chargé de mission
Copropriété



Secrétaire polyvalente

Esmeralda
LABOY



Maëlys KERDRAON

Responsable groupes d'échanges, gestion du
patrimoine public et collaboratrice projets
européens



Valérie DEGRANGE

Responsable
Projets européens

5. LES NIVEAUX D'ACCOMPAGNEMENT DE L'ALEC AUPRÈS DE SES ADHÉRENTS

	CARACTÉRISATION DE L'ACTION DE L'ALEC	TEMPS AFFECTÉ AU TRAVAIL	PRODUCTION	FORMAT DU LIVRABLE	MODALITÉS ADMINISTRATIVES
1^{ER} NIVEAU D'ACCOMPAGNEMENT	 <p>SIMPLE CONSEIL</p>	 <p>< 0.5 j</p>	 <p>Information technique et ponctuelle</p>	 <ul style="list-style-type: none"> • Restitution orale • Ficher Excel/Word • Mail 	 <p>Aucune adhésion ni convention</p>
2^{ÈME} NIVEAU D'ACCOMPAGNEMENT <i>A la demande d'un adhérent</i>	<p>CONSEIL APPROFONDI</p>	<p>0.5 < action < 1.5j</p>	<ul style="list-style-type: none"> • Réalisation d'un profil énergie climat du territoire • Recherche sur la performance énergétique de certains matériels • Avis sur un dossier technique • Participation à une ou deux réunions techniques ou comités de pilotage si cela n'exède pas la durée totale affectée au travail <p>Sinon les actions passeraient au 3^{ème} niveau d'accompagnement</p>	<ul style="list-style-type: none"> • Participation présenteielle • Avis/note sous Excel/Word/PowerPoint 	<p>Uniquement adhésion</p>
2^{ÈME} NIVEAU D'ACCOMPAGNEMENT <i>Proposé par l'Alec aux adhérents</i>	<p>ACTION(S) LIÉE(S) AU PROGRAMME D'ACTION ANNUEL DE L'ALEC</p>	<p>1.5 < action < 3 j</p>	<p>Organisation de groupes d'échanges, conférences, événementiels pour lesquels nos adhérents sont invités</p>	<ul style="list-style-type: none"> • Organisation/participation à des conférences • Compte-rendu • Note d'information 	<p>Uniquement adhésion</p>
3^{ÈME} NIVEAU D'ACCOMPAGNEMENT <i>Proposé par l'Alec aux adhérents</i>	<p>ACTION(S) LIÉE(S) AU PROGRAMME D'ACTION ANNUEL DE L'ALEC</p>	<p>> 3 j</p>	<p>Déclinaison du programme d'actions annuel de l'Alec auprès de nos adhérents</p>	<ul style="list-style-type: none"> • Participation à des réunions/conférences extérieures • Compte-rendu, rapport 	<p>Adhésion et convention</p>

Ils nous ont fait confiance en 2017 !

LES COLLECTIVITÉS

Communauté de Communes de Blaye | Communauté de Communes de l'Estuaire | Communauté de Communes du Grand Cubzaguais | Communauté de Communes du Pays Foyen | Communauté de Communes de Montesquieu | Mairie de Bonzac (La Cali) | La Cali | Mairie d'Artigues-près-Bordeaux | Mairie de Bègles | Mairie de Blaye | Mairie de Bordeaux | Mairie de Bouliac | Mairie de Braud-et-Saint-Louis | Mairie de Cartelègue | Mairie de Cenon | Mairie de Gauriac | Mairie de Générac | Mairie de Lussac | Mairie de Martignas-sur-Jalle | Mairie de Mérignac | Mairie de MIOS | Mairie Les Peintures | Mairie de Sablons | Mairie de Saint-Caprais de Blaye | Mairie de Saint-Ciers-sur-Gironde | Mairie de Saint-Denis-de-Pile | Mairie de Nérigean | Mairie de Tizac-de-Lapouyade | Mairie de Virsac | Mairie d'Etauliers | Mairie de Podensac | Mairie de Rions | Mairie de Saint-Loubès | Mairie de Saint-Médard-en-Jalles | SIPHEM | SYBARVAL | Syndicat Mixte du Pays de la Haute Gironde | Syndicat Mixte du Pays Médoc | SYSDAU

LES ASSOCIATIONS

ATMO Nouvelle-Aquitaine | a'urba | AREC | CLCV | CAUE Gironde | CREAQ | CREPAQ | SOLIHA

LES BAILLEURS SOCIAUX

DOMOFRANCE | AQUITANIS | GIRONDE HABITAT | MESOLIA

LES COPROPRIÉTÉS

Résidence Compostelle | Résidence Alfred de Vigny | Résidence Aliénor d'Aquitaine | Résidence ATHYS | Résidence Condorcet | Résidence de PEY BERLAND | Résidence Haut Brion | Résidence La Verrerie | Résidence Le Mail | Résidence Le PONTET | Résidence Le Vallon | Résidence Le Voltaire | Résidence Les Jardins d'Arcadie | Résidence Les Tourelles | Résidence Les Tuileries | Résidence Montesquieu | Résidence Parc des Sports 1 | Résidence Parc des Sports 2 | Résidence Parc Saint-Amand | Résidence Place du Monteil | Résidence Rosiers Bellevue | Résidence SIBAL | Résidence Sylva | Résidence Tournebride | Résidence Vauban

LES ÉTABLISSEMENTS D'ENSEIGNEMENT SUPÉRIEUR ET DE RECHERCHE

ENSEGID IPB

LES FOURNISSEURS ET DISTRIBUTEURS D'ÉNERGIE

ENERCOOP | Groupe ENGIE | EDF | ERDF | GRDF | IDEX | REGAZ | AICVF | EIFFAGE

UN TRAVAIL EN RÉSEAU AU QUOTIDIEN AVEC :





*L'ingénierie territoriale
au cœur de la transition
énergétique*



AGENCE LOCALE DE L'ÉNERGIE ET DU CLIMAT
MÉTROPOLE BORDELAISE ET GIRONDE



Alec - métropole bordelaise et Gironde

30 cours Pasteur 33 000 BORDEAUX



contact@alec-mb33.fr



05.56.00.60.27

**RETROUVEZ-NOUS SUR LES
RÉSEAUX SOCIAUX :**



@Alec.metropole.bordelaise.et.gironde



@Alecmb33

**RESTEZ INFORMÉS SUR NOTRE
ACTIVITÉ GRÂCE À NOTRE SITE
INTERNET :**

www.alec-mb33.fr



Membre de **FLAME**

RAPPORT D'ACTIVITÉS 2017

Rédaction et conception graphique : Alec
métropole bordelaise et Gironde

Crédits photos : © Alec et © Fotolia

L'ALEC EST SOUTENUE FINANCIÈREMENT PAR :

